

ARKEOLOGIN PÅ HOLM

Arkeologiska undersökningar

RAÄ 162
Harmångers socken
Nordanstigs kommun
Hälsingland
2013

Katarina Eriksson



ARKEOLOGIN PÅ HOLM

Arkeologiska undersökningar

RAÄ 162
Harmångers socken
Nordanstigs kommun
Hälsingland
2013

Rapport 2013:15
Katarina Eriksson

Länsmuseet Gävleborgs rapportserie

Rapportserien innefattar rapporter inom länsmuseets verksamhetsområden arkeologi, bebyggelsehistoria, byggnadsvård, kulturmiljövård, etnologi, konst- och kulturhistoria.

Du kan själv ladda hem rapporter i PDF-format från länsmuseets hemsida www.lansmuseetgavleborg.se

Rapporter, böcker och mycket annat kan Du köpa/beställa i länsmuseets butik butiken@xlm.se eller 026-65 56 35.

Utgivning och distribution:

Länsmuseet Gävleborg

Box 746, 801 28 Gävle

Tel 026-65 56 00

www.lansmuseetgavleborg.se

© Länsmuseet Gävleborg 2013

Omslagsbild: Grunden efter mangårdsbyggnaden på Holm sedd från öster.

Foto: Katarina Eriksson.

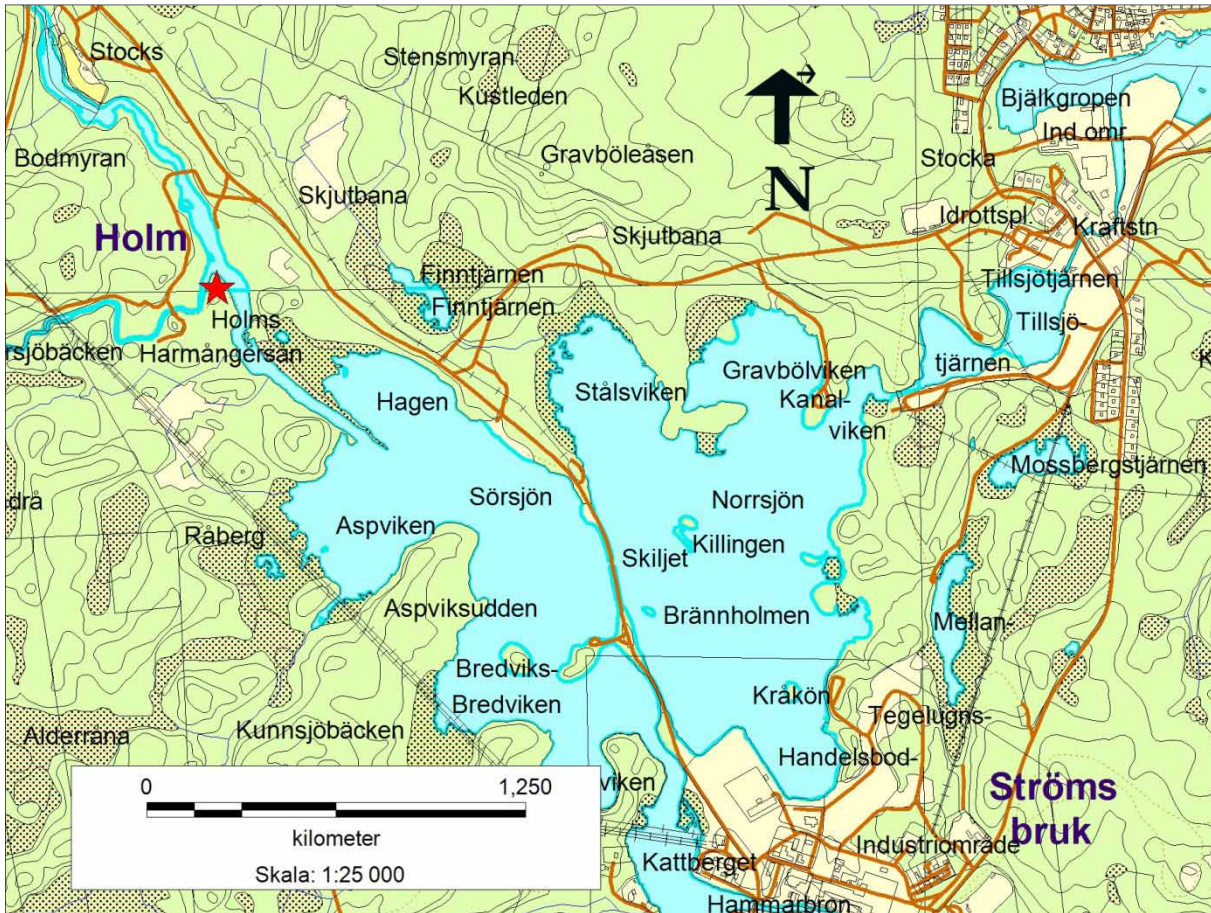
Allmänt kartmaterial från Lantmäteriverket. Medgivande MS2010/01366.

ISSN 0281-3181

Print: Länsmuseet Gävleborg

INNEHÅLL

Sammanfattning.....	5
Inledning.....	5
Holms kultur- och fornminnesförening	5
RAÄ 162 Holmgård.....	7
Fornlämningen.....	7
Historiska kartor	10
Skriftliga källor.....	11
Folket på gården	11
Ockraren	11
Holm, Kronan och Bruket.....	12
Målsättning och metod.....	13
Topografi och fornlämningsmiljö	13
Tidigare gjorda fynd	14
Resultatet av undersökningarna	16
År 2005	16
År 2006.....	16
År 2007.....	17
År 2008–2009	19
År 2010	21
År 2011	22
År 2012.....	22
År 2013	22
Tolkningar	24
Avslutning	24
Referenser.....	25
Administrativa uppgifter.....	25
Bilaga 1	26
Fyndlista RAÄ 162 Holmgård.....	26



Figur 1. Holms belägenhet i förhållande till Strömsbruk i Harmångers socken.

SAMMANFATTNING

RAÄ 162 Holmgård är ett område med lämningar efter en högreståndsgård från 1600-talet, sägenomspunnen och väl dokumenterad i historiska källor. 1999 utförde Läns museet Gävleborg på uppdrag av Länsstyrelsens kulturmiljöfunktion en kartering av området och ett underlag för vårdplan och skyltning. Resultatet har redovisats i form av en rapport producerad av Läns museet. Under en dag nästan varje år sedan år 2005 har intresseföreningen Holms Kultur- och Fornminnesförening och läns museet tillsammans anordnat arkeologidagar, då medlemmar i föreningen har varit inbjudna att vara med och gräva.

Undersökningarna har till en början utförts på ytor på spridda platser inom fornlämningen, för att fånga upp ytor med mycket information. De senare åren har grävningen koncentrerats till en huslämning i områdets nordvästra del. Undersökningarna har givit information om byggnadsmaterial på platsen, däribland tegel, lerklining, profilerat tegel, grönt och dekorerat fönsterglas, kalkputs, rå lera, fönsterhakar och spik. Livet och försörjningen på gården speglas i fynd av bränt och obränt benmaterial, keramik, delar av kritpipor, dräkt detaljer och annat. Fynden styrker uppfattningen om Holm som en gård i högreståndskulturen, men frågor kring funktionen hos gårdens olika byggnader och kring platsens tidiga historia är ännu obesvarade.

INLEDNING

RAÄ 162 Holmgård är ett område med lämningar efter en högreståndsgård från 1600-talet. Området vid Holm har en klar prägel av högreståndskultur vilket framgår både i de materiella lämningarna och i de historiska källorna. 1999 utförde Läns museet Gävleborg på uppdrag av Länsstyrelsens kulturmiljöfunktion en kartering av området och ett underlag för vårdplan och skyltning. Resultatet har redovisats i form av en rapport producerad av Läns museet. Projektet har också fått stor uppmärksamhet i media. Platsen skall kunna användas som rekreationsområde och turist- och utflyktsmål. Holm med omgivning är också ett viktigt område för naturvårdsintressen med bland annat ädellövträd, fiske och fågelliv. Området har med tiden utvecklats till ett givande och välkänt besöksobjekt med en lång och intressant historia och med en anslående natur.

Under en dag under varje år sedan år 2006 har föreningen och läns museet anordnat arkeologidagar, då medlemmar i föreningen har varit inbjudna att vara med och gräva. Undersökningarna har utförts som ett samarbete mellan läns museet och Holms kultur- och fornminnesförening. I samband med grävningen har föreningen och läns museet också anordnat föreläsningar, tipspromenader, tävlingar och korvgrillning. Arrangemangen har varit mycket uppskattade. Besökarantalet har under åren varierat mellan fyrtio och hundratusen personer. Varje nästkommande år har sedan resultaten från grävningen delgivits föreningen och allmänheten i form av ett föredrag på föreningens årsmöte.

HOLMS KULTUR- OCH FORNMINNESFÖRENING

Holms Kultur- och fornminnesförening är en sammanslutning med övergripande syfte att bygga upp och utveckla en kulturverksamhet längs Harmångersån. Föreningen riktar sig både till turister och ortsbefolkning. Föreningen arbetar för att miljön vid Holm och längs Harmångersån uppmärksammas som ett resursområde för natur, kulturhistoria och rekreation. De övergripande syftena med arbetet är att främja turismen i området, stärka den lokala identiteten och

stoltheten över hembygden samt att genomföra aktiviteter som samlar bygdens invånare kring ett gemensamt objekt. Det objekt man främst fokuserar på är Holmgård. En viktig del i arbetet är att skydda lämningarna och den skogliga miljö de ligger i.

Föreningen har utfört en rad åtgärder som exempelvis en omfattande slyröjning, nedtagande av murkna träd, anläggande av parkeringsplatser och iordningställande av broar. Man har ordnat med temporära grillplatser och viss skyltning. Flera studiecirkel har genomförts om livet på Holmgård. Allt detta omfattande arbete har skett ideellt. Sedan år 1999 har varje tisdagvardag utgjort en arbetsdag på Holm. Den tidigare markägaren, Holmen Skog, har också varit mycket tillmötesgående. I samband med diskussioner om avverkningsåtgärder planerade av Holmen i området väster om Holm genomfördes ett markbyte år 2008, vilket resulterat i att området nu ägs av Nordanstigs kommun.

Genom tillstånd från Vägverket har platsen och föreningen även erhållit en "sevärdhetskringla" vid vägen mellan Strömsbruk och Harmångers kyrka. Sedan skylten sattes upp har man haft flera tusen besökare på platsen varje sommar. Föreningen erhöll också Naturskyddsföreningens miljöpris år 2005 för en föredömlig naturvårdshänsyn vid utvecklingen av Holms kulturområde. Motiveringen till detta var att föreningen "på kulturhistorisk grund bibehållit och förstärkt områdets naturvärden, och på ett välbalanserat sätt lyckats förena naturen med kulturen till ett mycket populärt naturskönt och välordnat besöksmål".

Föreningen ansöker ständigt om fondmedel, vilka hittills har bekostat broar, bord och bänkar, lagning av brofästet vid Harmångersån, röjning, skyltar, vårdplan och annat. Föreningen planerar också att söka medel till en mer koncentrerad undersökningsinsats inom fornlämningen RAÄ 162.



Figur 2. Styrelsen i Holms Kultur- och Fornminnesförening samlade vid Arkeologidagen på Holm år 2007. Från vänster Lennart Isaksson, Valter Tegenfeldt, dåvarande ordföranden Lennart Svensson, Roland Lönnberg samt Bertil Larsson. Foto: Katarina Eriksson.



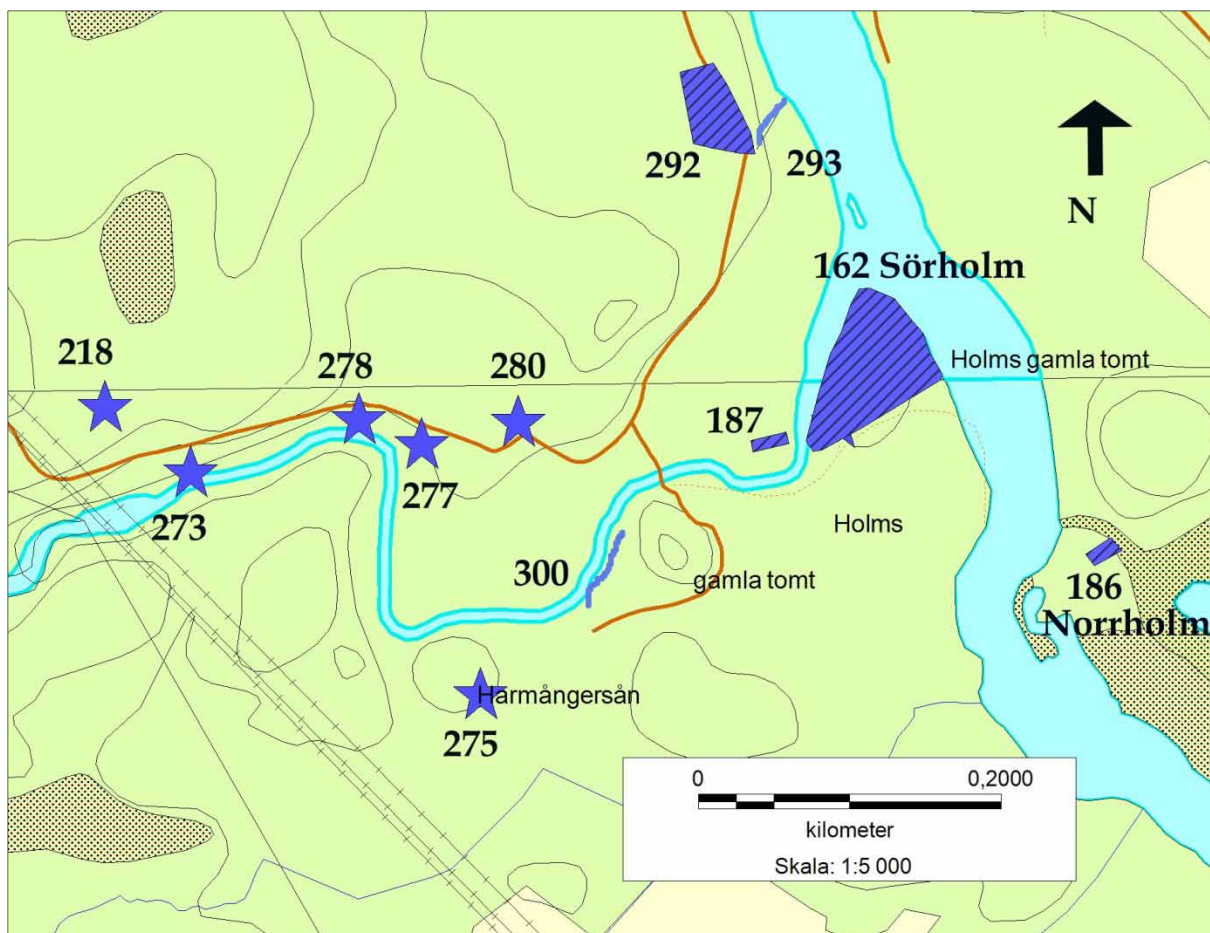
Figur 3. Sevärdhetskringlan vid kustvägen förbi Holm. Foto: Katarina Eriksson.

RAÄ 162 HOLMGÅRD

Fornlämningen

Fornlämningen Holm (eller Sörholm) har nummer 162 i Riksantikvarieämbetets fornminnesregister och beskrivs där på följande sätt: ”Bebyggelselämningar, övergiven gård, inom en yta av 100 x 60 meter (nordost-sydväst), bestående av två husgrunder efter boningshus, en uthusgrund, ett spisiröse, en källargrund samt markröjda ytor”. Byggnaderna syns i dag som lämningar i form av grundstenar, spisirösen och källargropar. Ängarna är igenvuxna. Uppdämningar i ån har lagt en stor del av ängsmarken under vatten. Dämningarna har också skapat en sjö mellan Holm och Ströms bruk (Lönnheim 1998:11).

Lämningarna efter bostadshusen på Sörholm och Norrholm är helt unika för länet. Inga grunder av samma omfattning och dignitet har påträffats någon annanstans i länet. Mangårdsgrunden mäter cirka 20 x 7 meter i yta och stensyllen är cirka 1 meter hög, vilket kan betraktas som närmast överdimensionerat. Troligen har byggnaderna på Holmgård varit mycket påkostade enligt dåtida mått.



Figur 4. RAÄ 162 Holmgård med omkringliggande registrerade forn- och kulturlämningar.

RAÄ 162= Holms gamla tomt, 186=Norrholm, 187=träindustri (lämning efter såg), 218=brott/täkt, 273=kvarnlämning, 275= husgrund, historisk tid (backstuga), 277=kolbotten, 278=flottningslämningar, 280=brott/täkt, 292=skogsbrukslämningar, 293=färdväg, 300=färdväg.



ARKEOLOGIDAG I HOLMGÅRD HARMÅNGER

Söndagen den 14 augusti 2011 kl 10 – 17

Besök vår arkeologiska undersökning av bebyggelse lämningarna i Holmgård.
Nu gräver vi i ett av bostadshusen!

Korvgrillning, tipspromenad
Föredrag kl. 14.00: Katarina Eriksson, antikvarie, Läns museet Gävleborg:
Holm och Harmångersån under medeltiden

För vägbeskrivning: se www.lansmuseetgavleborg.se
samt www.arkeologigavleborg.blogspot.com



ARKEOLOGIDAG
PÅ HOLMGÅRD I DAG
VÄLKOMMEN!



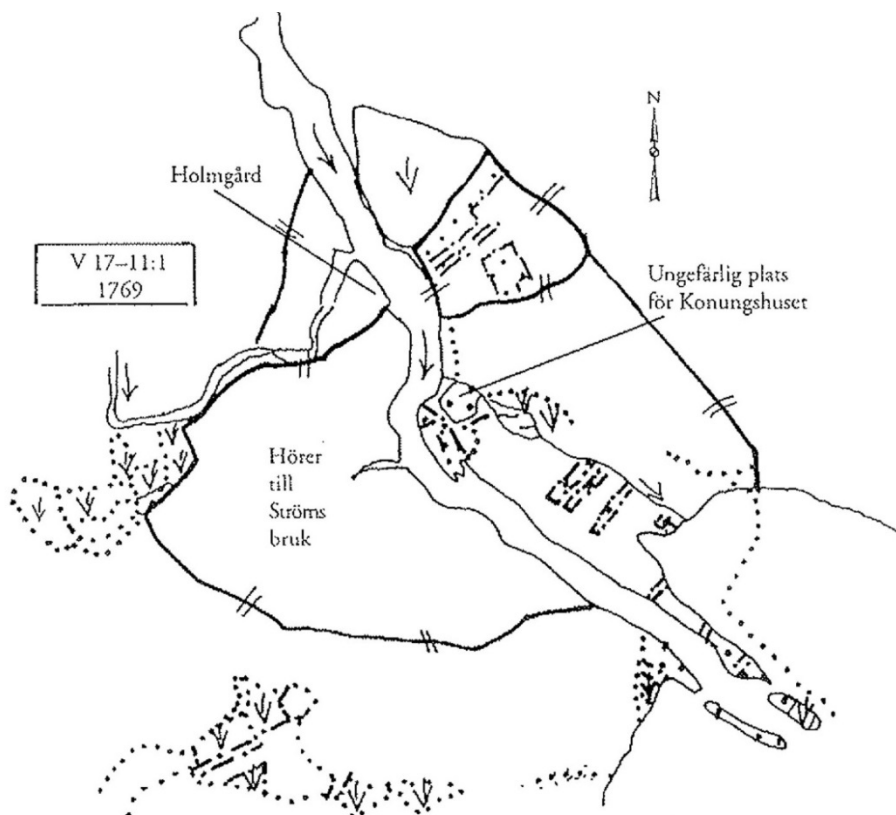
Figur 5. Läns museets affisch och banderoll framtagen till arkeologidagarna på Holmgård år 2011. Layout: Maria Källberg-Johansson.

Historiska kartor

Holmgård som bebyggelse finns bara med på en karta: på en sockenkarta vilken kan dateras till 1600-talets mitt (V17-1:1). Holm ligger som en ensam gård vid Harmångersån. Att den över huvud taget är med på kartan visar på dess betydelse. En ägodelningskarta från 1769 visar att ingen bebyggelse då fanns kvar på platsen, men att ägan hör till Ströms bruk. De övriga ägorna i kartan tillhör bönderna i byarna i området, bland annat Rösta.



Figur 6. Sockenkartan från 1600-talets mitt med Holm markerat som en egen bebyggelseenhet (Lantmäteriets forskningsarkiv V17-1:1). Anläggningar av olika slag syns vid Harmångersån och Harsjöbäcken, sannolikt sågar och kvarnar.



Figur 7. Kartöverlägg över den första ägodelningskartan över Holm (V17-11:1). Kartan är emellertid tillverkad först efter det att gården på Holm övergavs.

Skriftliga källor

Gården vid Holm nämns första gången vid 1630-talets början. Det är då en Åke Hansson som anges som ägare. Gården och dess innehavare är ovanligt väl dokumenterade i skriftliga källor. I Johan Olof Bromans *Glysisvallur*, författad på 1600-talet, står att läsa: ”*Holm, Enstaka gård, i forna tider in til thes Ströms Bruk kom att byggas på thes ägor, tå Röken lades under Bruket, och gården som likväl af en vacker ståndsperson stod bygder i grund förstördes, när Loheska huset Ströms-Bruks-Egare blef*” (Broman 1911). Här anges alltså att gården var knuten till Ströms bruk, att gården byggdes av en ståndsperson och att släkten Lohe var inblandad i gårdens förstörelse.

August Wernlöf anger att Holm skulle ha varit en gård av ”förmämligare typ” (Wernlöf 1927:10). Inga skriftliga källor finns som mer detaljerat beskriver gården eller byggnaderna.

FOLKET PÅ GÅRDEN

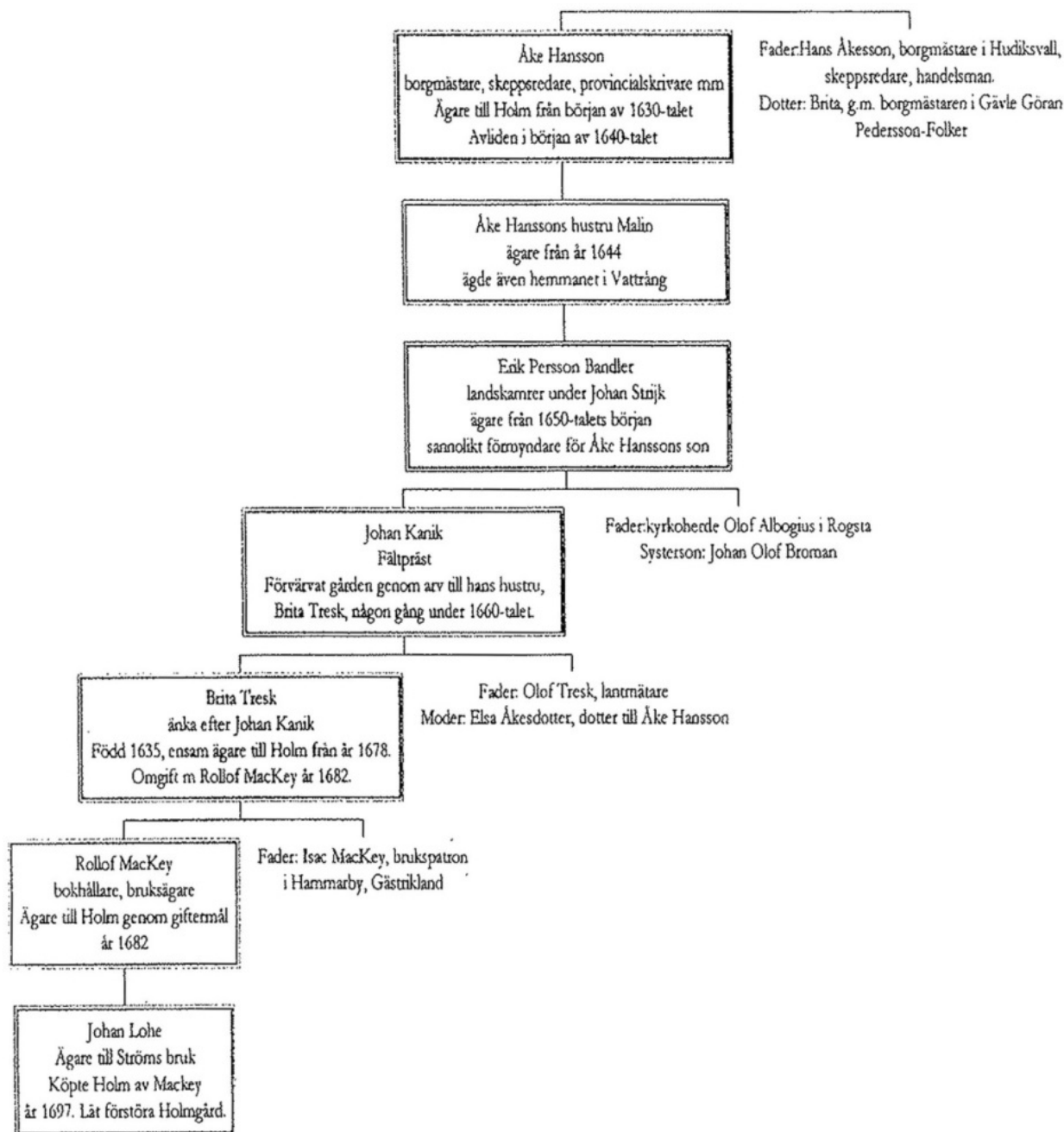
Gården vid Holm nämns första gången vid 1630-talets början. Det är Åke Hansson som då anges som ägare. Åke Hansson var son till Hans Åkesson i Hudiksvall, en förmögen borgare som ägnade sig åt sjöfart och handel. Han var även under några år borgmästare i Hudiksvall. Även Åke Hansson blev vald till borgmästare en kort tid. Han hade lärt sig till skrivare och bokhållare i Lübeck, och står i jordeboken som *provincialskrivare*. År 1634 beviljades han skattefrihet under 5 år på Holmgård, vilket kan ha berott på att han var kronan behjälplig som skrivare i olika sammanhang (Lönnheim 1998:13f).

De personer som var ägare till Holm under 1600-talet var den redan nämnde Åke Hansson, hans hustru Malin, vilken härstammade från ett hemman i Vattring, Erik Persson Bandler, landskamrer under Johan Strijk, Johan Kanik, fältpräst, samt hans änka Brita Tresk. Holmgårds och Ströms bruks historia blev sedan gemensam år 1682 då Brita gifte sig med Rollof MacKey, bokhållare vid bruket (Lönnheim 1998:25).

OCKRAREN

Johan Lohe var en herreman som under slutet av 1600-talet och början av 1700-talet fick ett flertal bruk på obestånd genom att låna ut pengar till bruksägare mot ockerräntor. När bruken sedan gick i konkurs gick Lohe in som bruksägare. Familjen Lohe är känd genom den så kallade Loheskatten, påträffad i en butiklokal i Gamla stan i Stockholm och innehållande 85 silverpjäser och 18 000 silvermynt. Det antas att Johan Lohes yngste son Conrad undangömt skatten. Föremålen daterar enligt uppgifter i Wikipedia från 1600-talets mitt till år 1741.

År 1697 köpte Lohe av Rollof MacKey dennes hemman Vattring ”med dertill sorterande Boställe Holm” (Wernlöf 1927: 31). Lohe lät slutligen förstöra Holmgård något av de sista åren av 1600-talet (Lönnheim 1998:9f). Troligen lät han ta ned och frakta bort timret i byggnaderna. Några spår efter nedbränning av gården finns inte på platsen.



Figur 8. Ägare till och invånare på Holm. Efter Lönnheim 1998.

HOLM, KRONAN OCH BRUKET

Det förefaller troligt att bakgrunden till anläggandet av Holm står att finna i den svenska kronans intressen i Harmångers ström. Redan vid 1500-talets mitt finns här ett kungligt ål- och laxfiske. Området låg också helt nära strömmarna vid Harmångersåns utlopp i havet, där bönderna hade fiskerättigheterna och bedrev laxfiske. Detta var med andra ord ett område som kronan hade uppsikt över. Däri kan anledningen till provincialskrivare Åke Hanssons bosättning på Holm ligga. Sambandet däremellan är emellertid tills vidare oklart. Det faktum att han åtnjöt skattefrihet på Holm under fem års tid kan dock bestyrka att han utförde en viktig uppgift åt kronan.

På andra sidan Harmångersån ligger Konungshuset eller Norrholm, en lämning efter ett större bostadshus som troligen haft samröre med Gustav Vasas laxfiske.

Norrholm förvaltades under 1600-talet av en greve vid namn Johan Liffländer Striijk. Denne var en betydande man och ligger begravd i Ridderholmskyrkan i Stockholm. Dessa miljöer bör ha utgjort ett främmande inslag i den övrigt ganska homogena allmogemiljön. Flera skriftliga källor berättar om oenigheter mellan bönder och herremän, mellan de boende på Holmgård och patronerna vid Ströms Bruk (Lönnheim 1998). Det stora huset på Norrholm har en källargrop som mäter 8 × 4 meter i yta. Det rör sig med andra ord även här om byggnader av ovanliga dimensioner. Holmgård och Konungshuset kan ses i samma sammanhang kan vara att de omnämns just *Norrholm* och *Sörholm*. De skiljer sig därmed från alla de andra gårdarna i socknen.

MÅLSÄTTNING OCH METOD

Målsättningarna med undersökningarna har varit att

- erhålla mer kunskap om mangårdsbyggnaden på Holm, både om själva huset och om livet däri
- få ett arkeologiskt material att jämföra med de många historiska uppgifterna

Några kvadratmeterrutor har tagits upp varje år. Hur stor yta som tagits upp har delvis berott på hur många som deltagit i grävningarna. All grävning har skett för hand. Allt material har sällats. Alla fynd har tagits om hand. Dock har endast ett begränsat urval av den enorma mängd tegel som ligger i raseringslager kring spisrösen tagits om hand.

På grund av en mycket begränsad budget har inga analyser av prover eller material ännu utförts. En rad jordprover och kolprover har emellertid tagits om hand.

TOPOGRAFI OCH FORNLÄMNINGSMILJÖ

Holm har utgjort ett eftertraktat område tack vare platsens topografiska egenskaper och naturresurserna i området. Lämningarna efter gården ligger på ett näs bildat av Harmångersån och Harsjöbäcken. Näset ligger norr om den plats där ån rinner ut i Sörsjön vid Strömsbruk. I området växer bland annat rönn, tall, gran, björk, åkernäva samt liljekonvalj. Söder om fornlämningsområdet ligger en våtmark bevuxen med björkar och björksly.

Holmgård ligger i ett kustnära område, cirka fyra kilometer från den nuvarande strandlinjen. Höjden över havet är cirka tio meter vilket innebär att området var kustbundet under järnåldern. Efterleden i sockennamnet Harmånger syftar på den långsmala havsvik vid vilken bebyggelsen först anlades. Den första delen i namnet anses vara namnet på ån *Harma*, vilket härrör från ordet *har*, *stengrund*, och avser den steniga terrängen längs Harmångersån (Brink 1984: 135f). I området finns fornlämningar från bronsålder och framåt. Bronsåldern representeras av ett flertal rösen och långrösen vilka anknyter till 35-meterskurvan över havet (exempelvis RAÄ 33, 48, 70). De ligger på höjder för att vara väl synliga från havet.

Järnåldern har lämnat ett flertal spår i Harmångers socken. Dessa utgörs av gravar (högar och stensättningar), husgrunder och järnframställningsplatser. Lämningarna samlas i fyra bebyggelseområden där god odlingsmark möter vatten. Järnåldersfynden utgörs av en spjutspets av järn samt delar av en vikingatida silverskatt, påträffade på prästgårdens ägor. Uppgifter finns också att en spjutspets av järn skall ha hittats på nya kyrkogården och en dito på den gamla kyrkogården (RAÄ 46 och 167) (Hovanta 1994:6).

Endast två arkeologiska undersökningar har ägt rum i socknen. År 1974 undersöktes en del av RAÄ 4, ett gravfält bestående av högar. Undersökningen utfördes av Riksantikvarieämbetet. År 1990 undersökte läns museet ytterligare en del av RAÄ 4. Graven daterades till vendeltid (600–700-talet efter Kristus) (Hovanta 1994).

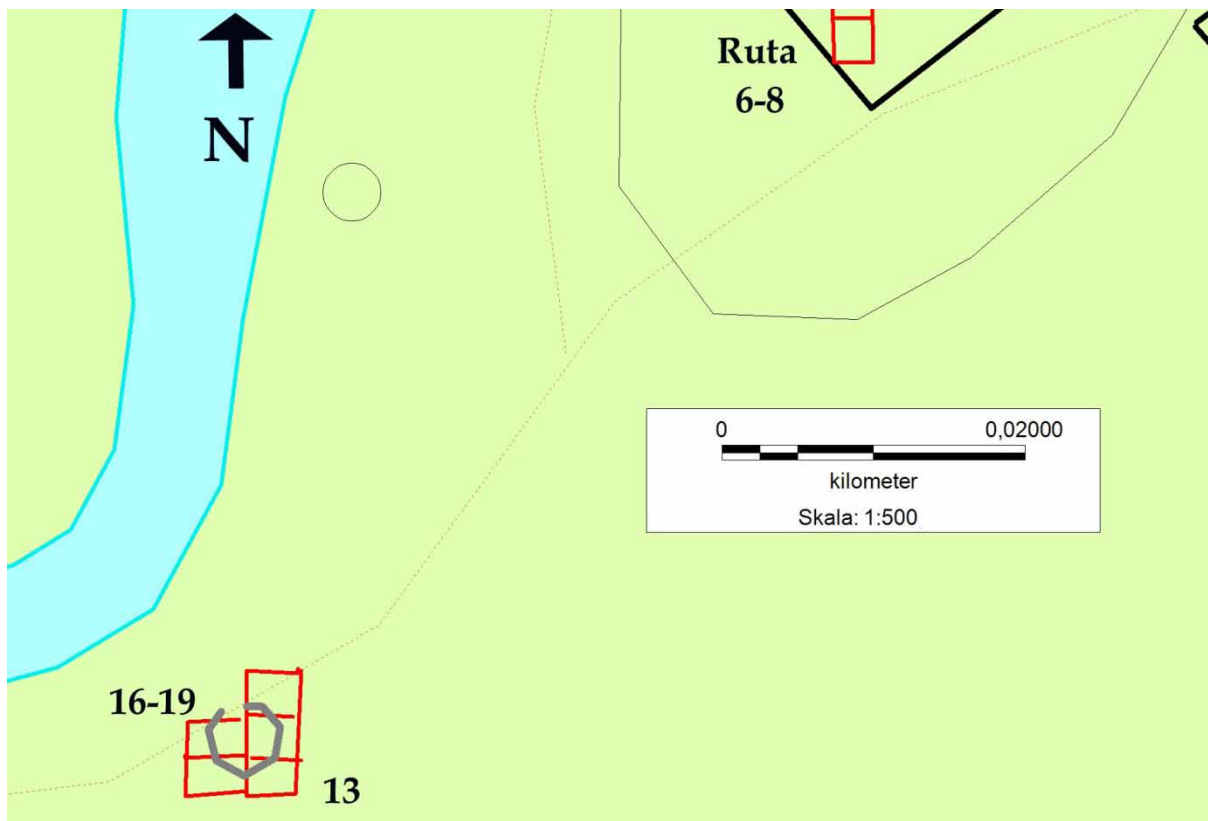
Landhöjningen har påverkat området under det senaste årtusendet eftersom det är beläget nära kusten, men regleringar av vattennivån i strömmen har också ägt rum. Dämningar i ån har lagt en stor del av ängsmarken under vatten och skapat en sjö mellan Holm och Ströms bruk (Wernlöf 1927:10).

TIDIGARE GJORDA FYND

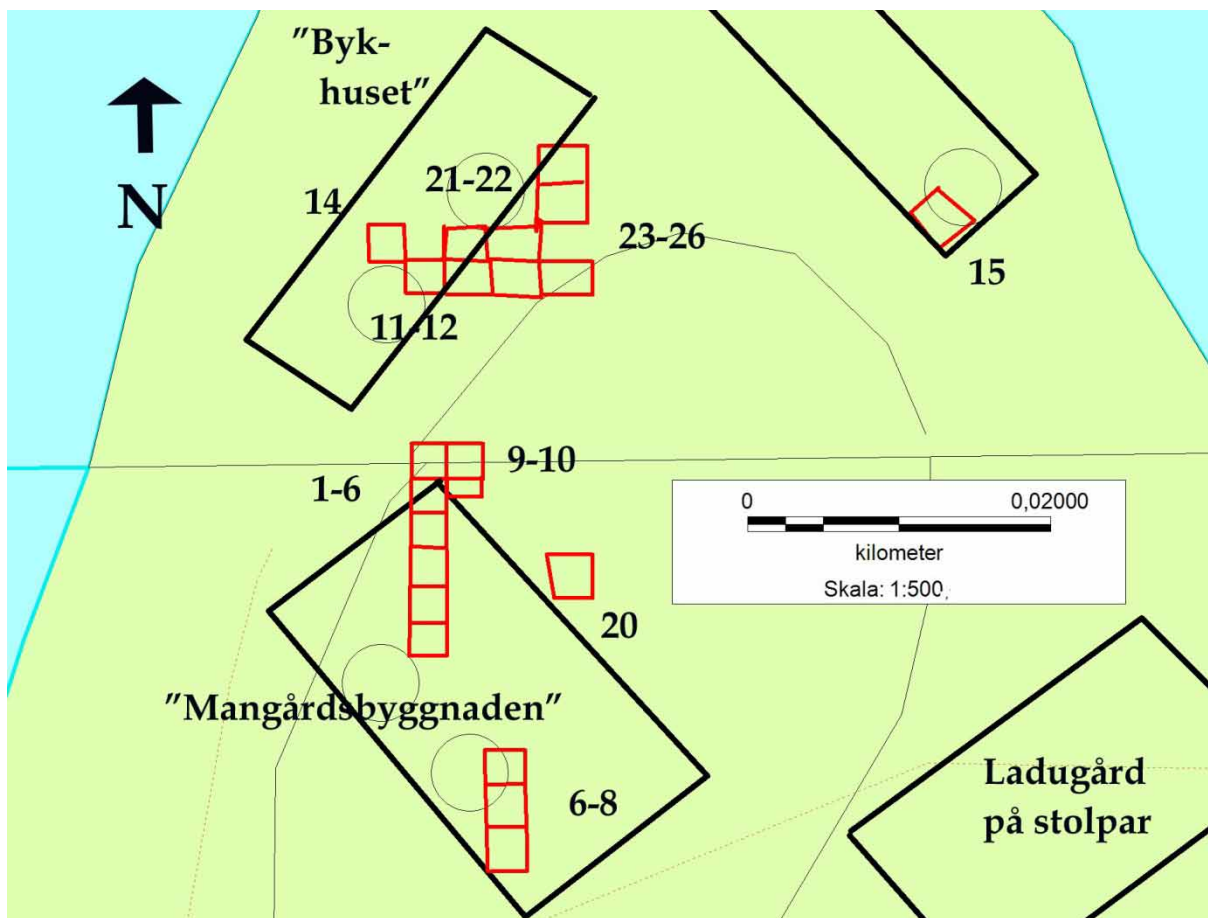
På 1980-talet gjordes fynd på platsen av en privatperson. Fynden är fortfarande i personens ägo. Genom Roland Lönnberg i Holms Kultur- och Fornminnesförening har läns museet fått tillgång till digitala bilder på dessa fynd. Bilderna medföljer här som bilaga 4. Fynden utgörs av yngre rödgods, redskap och verktyg, mynt och knappar. En del är mer sentida, exempelvis myntet från Oscar II:s tid. Det fanns tyvärr inte utrymme att gå igenom dessa fynd mer ingående i denna rapport. Vi vill emellertid ändå lyfta fram dem i avvaktan på att få tillfälle att diskutera dem mer grundligt.



Figur 9. Foto av knapp upphittad på Holm. Fyndet är i en privatpersons ägo. Foto: Roland Lönnberg.



Figur 10. Grävda ytor på RAÄ 162 Sörholm till och med år 2013. Den södra delen av området.



Figur 11. Grävda ytor på RAÄ 162 Sörholm till och med år 2013, Den norra delen av området.

RESULTATET AV UNDERSÖKNINGARNA

År 2005

Fyra kvadratmeterrutor (ruta 1–5) togs upp i den sydvästra husgrunden (”mangårdsbyggnaden”), grävdes och sållades.

Fynd från mangårdsbyggnaden (ruta 1–5)

- grönt fönsterglas
- fragmenterat tegel
- några fragment yngre rödgods
- kol
- spik
- bottnar till glasbuteljer
- bränt ben (matavfall)

Fyndmaterialet och den undersökta ytan var inte tillräckligt omfattande för att diskutera fyndspridningen i huset. Inte heller erhöles någon mer ingående information om själva byggnaden. Det material från byggnaden som påträffades var det förväntade. Det material som framkom passar emellertid väl in i 1600-talets materialkontext.

År 2006

Under fältarbetet togs åtta kvadratmeterrutor upp; tre i mangårdsbyggnaden, två i det så kallade. Bykhuset, två vid nordöstra knuten av mangårdsbyggnaden och en ruta 38 meter sydväst om mangårdsbyggnadens västra långsida (ruta 6–13).

Fynd från södra delen av mangårdsbyggnaden (ruta 6–8)

- 1 stycke puts, på ”utsidan” bestruken med ett tunt lager pigmenterad kalk
- 1 mindre slaggstycke, lätt, lättflutet, småporigt, mörkbrunt/svart, bemängt med kalk eller kvarts (sannolikt rester av flussmedel)
- 7 fragment av grönt fönsterglas
- 1 fragment av yngre rödgods med mörkbrun glasyr på insidan och tvärgående räfflor på utsidan.
- 5 fragment av grönt fönsterglas
- 1 handsmidd järnspik
- 4 obrända djurben

Fynd från ytan vid nordöstra knuten av mangårdsbyggnaden (ruta 9–10)

- 6 fragment av en kritpipa, varav två av skaftet, tre av huvudet och ett från foten
- 7 fragment av grönt fönsterglas
- 3 fragment av handsmidda spikar
- 1 fragment av kärl i yngre rödgods
- 1 mindre stycke kalk
- 4 fragment av brända djurben
- 3 klumpar av ett material som skulle kunna vara lerklining
- 1 mynt från drottning Kristinas regeringstid
- 1 fragment av ett kärl i yngre rödgods, rödbrunt med gula tvärgående ränder
- 1 handsmidd spik, liknande nubb
- 4 fragment av grönt fönsterglas
- 1 fragment av bränt djurben

Fynd från Bykhuset, vid mitten av östra långväggen (ruta 11–12)

- 2 fragment av yngre rödgods, ett rödbrunt med gula koncentriska ränder, och ett brunt och orange med prickmönster
- 1 fragment av ett skaft till en kritpipa
- 8 fragment av obrända djurben
- 2 fragment av hårdbränt, varvigt tegel samt två klumpar rå lera från det understa lagret, vilken torde vara ditförd från annan plats. Det ena fragmentet föreföll knådat eller möjligtvis packat för hand på ena sidan

Rödgodset, benen, teglet och kritpipan påträffades i det övre lagret, medan leran framkom i lagret under, och framstod som någon form av lerupplag.

Fynd från rutan 38 meter sydväst om långsidan av bostadshuset, vid stigen längs ån (ruta 13)

- järnklumpar och sintrade fragment av tegel
- en del av en låskonstruktion

De fragment av sintrat tegel som påträffades där år 2006 liknade smidesslagg varför det till en början tolkades som en möjlig smedja.

Det förmodades att tegeltillverkning ägt rum i samband med uppförandet av husen på gården och att man då lagt lerupplag på platsen för bykstugan. Det föreföll vid grävningen som om konstruktioner och lager i den byggnad som kallats "Bykhuset" överlagrar leran, och att lerlagret skulle kunna tillhöra en äldre fas; byggnationsfasen. Fynden visar också att Bykhuset använts till hushållsgöromål. Eventuellt har denna byggnad saknat inlagt golv, eftersom fynden var förhållandevis talrika inne i själva konstruktionen, till skillnad mot mangårdsbyggnaden, där avsaknaden på fynd inom syllen visar att huset troligen varit utrustat med plankgolv.

Fynden som gjordes vid knuten av mangårdsbyggnaden utgör ett ganska vanligt material på en sådan plats: hushållsskräp som slängts, fönsterglas och spik från den tidpunkt då byggnaden raserats, samt mynt. Information om byggnadsmaterial som använts på gården erhöles i den bit puts med kalkfärg som påträffades där. Kort sagt kan man säga att 2006 års undersökning gav mycket ny information om verksamheterna på gården, trots att en liten yta grävdes. I och med detta kunde en rad nya frågeställningar formuleras inför fortsatta undersökningar på platsen.

År 2007

Följande strategier präglade undersökningarna 2007:

- att ta upp fler kvadratmeterrutor på gårdstunet eftersom detta föreföll vara det fyndrikaste området på platsen
- att gräva mer i "bykstugan" eftersom det året före hade uppvisat en intressant lagerföljd, med spår av ett lerupplag under de fyndförande kulturlagren
- att gräva fram den eventuella smedja som påträffades under Arkeologidagen år 2006

En ruta grävdes i Bykhuset (ruta 14), en i sydvästra hörnet av den nordöstra grunden vilken har sin östra långsida mot Harmångersån (ruta 15), och fyra rutor vid stigen knappt 40 meter sydväst om "mangårdsbyggnaden" (ruta 16–19).

Fynd från rutan i Bykhuset (ruta 14)

- 3 träbitar
- 1 hörndel av hårt bränt och förslagat tegel

Fynd från rutan i husgrunden vid Harmångersån (ruta 15)

- tegelfragment
- bränd lera
- klumpar av obränd lera
- 2 fragment av grönt fönsterglas

Inom rutan dokumenterades även en förmodad syll till en mellanvägg vilken var anlagd av både tegel och natursten.

Smedjan blev en tegelugn (ruta 16–19)

När den förmodade smedjan avtorvades blottades en konstruktion i natursten vilken tolkades som en tegelugn.

Ugnen var byggd som en stenram med närmast oval form, av stenar i storleken 0,2-0,7 meter. Inuti denna låg ett trettiotal tegelstenar staplade över hela den yta som avgränsades av stenramen, tillsammans med förslaggat tegel, murbruk och ett 0,72 meter djupt kollager direkt på steril mark. Erik Andersson, murare specialiserad på antikvariska arbeten och anställd vid Öhmans Bygg i Ljusdal, deltog i undersökningen. Enligt honom är det fråga om en tegelugn, närmare bestämt en uppgraderad fältugn. Ugnen tolkades med andra ord som ett mellanting mellan en ren fältugn utan någon permanent konstruktion och en stationär ugn med permanent konstruktion. Utanför stenramen iaktogs ett kulturlager kraftigt bemängt med kol, tegel, förslaggade tegelfragment och murbruk. I en ruta (ruta 16) iaktogs ett sättsandslager överlagrande ett brandlager. Tegelugnen blev dock inte färdigundersökt år 2007, utan övertäcktes noga och lämnades med tillstånd av länsstyrelsen till nästa års grävning. Stenramen till ugnen grävdes fram i sin helhet. Efter samråd med länsstyrelsen har stenramen till ugnen lämnats in situ, eftersom föreningen önskar visa ugnen och bygga ett tak ovanför den. I skrivande stund ligger konstruktionen övertäckt i väntan på ett tak.



Figur 12. Den undersökta tegelugnen med stenramen från ÖNÖ. Foto: Katarina Eriksson.

Fynd från ytan vid tegelugnen (ruta 16–19):

- 1 handsmidd spik
- Ett flertal fragment mycket grovt magrat och hårdbränt tegel
- 1 hörnfragment av en tuktad sten.
- 4 handsmidda spikar
- 4 fragment yngre rödgods
- 4 fragment brända ben
- 1 fragment flinta
- Ett tiotal fragment grönt fönsterglas
- tegel
- kol

De nya fynden föranledde följande tolkningar:

Fynden på tunet utgörs av hushållsavfall. De brända benen är rester av matberedning, och rödgodset härrör från ett hushållskärl. Spiken och glaset berättar om de byggnadsmaterial som använts i huset. Flintan är säkert avsedd för eldslagning och visar att en sådan aktivitet ägt rum ute på tunet. Det kan också vara frågan om krossande av större flintstycken inför eldslagning.

Även Bykhuset har haft fönster med fönsterglas, precis som mangårdsbyggnaden. Det uppvisar också spår av hushållsaktiviteter med tanke på fragmenten av yngre rödgods. Även detta hus hade spismur av tegel.

Det hus som vi i ett antal år låtit gå under benämningen Bykhuset kommer troligen snart att få en annan beteckning som passar bättre till de fynd som gjorts där. Fynden tyder på att tegel slagits på platsen under byggnadsskedet och/eller under bebyggelsens tidigaste fas. Lagerföljden i byggnaden ger också intrycket att detta hus uppförts efter det att teglet slagits.

Tegel har tillverkats på platsen. Detta skedde troligen i samband med uppförandet av 1600-talsgården. Karaktären på teglet i spismurarna och i och kring ugnen är mycket likartad. Teglet är enligt Erik Andersson hårt bränt och av mycket dålig kvalitet. Det sintrade teglet kan lätt förväxlas med smidesslagg eller reduktionsslagg. Detta beror sannolikt på att leran i området är rik på järn.

Efter undersökningarna år 2007 kunde konstatera att bebyggelsen på Holm är betydligt mer komplex än förväntat, och att varje ny delundersökning ger upphov till nya frågeställningar. Även ur detta perspektiv är lämningarna på Holm mycket intressanta.

År 2008–2009

Under arkeologidagarna på Holmgård 2008 och 2009 pågick en förhandling mellan länsstyrelsens handläggare och Fortum, vilka önskade höja vattenståndet och delvis lägga lämningarna inom Sörholm och Norrholm under vatten. Därvid avtog länsstyrelsen alla ansökningar om arkeologiska forskningsundersökningar på Holm dessa år. Under arkeologidagarna fokuserades i stället på föredrag, en utställning samt andra aktiviteter. I maj 2009 utfördes en dykning av fritidsdykare i Harsjöbäcken och Harmångersån på initiativ från läns museet. I samband med detta påträffades en grövre bearbetad stock med narar i Harsjöbäcken, samt en fem meter lång flottningseka på den punkt där bäcken rinner ut i Harmångersån. I övrigt gjordes inga fynd. Dykarna kunde konstatera att det är oerhört strömt i Harmångersån, och att det sannolikt är därför inga föremål finns på botten av vattendraget.



Figur 13. Vid dykningen vid Holm år 2009 påträffades en bearbetad stock i Harmångersån. Foto: Katarina Eriksson.



Figur 14. En av stamgästerna vid den årliga undersökningen på Holm. Foto: Katarina Eriksson.

År 2010

Undersökningen omfattade tre kvadratmeterrutor. En ruta (ruta 20) lades ut framför ingången till mangårdsbyggnaden, nordöst om den östra långväggen. Ytterligare två rutor (21–22) lades i anslutning till Bykhuset, omedelbart sydöst om lämningen sydöstra långvägg.

Fynd i rutan vid mangårdsbyggnadens östra långvägg (ruta 20)

- 1 fragment yngre rödgods
- 2 fragment ljusgrönt fönsterglas
- 1 grövre spikhuvud, handsmitt
- 1 grövre spik, handsmidd

Fynd från ytan vid Bykhuset (ruta 21–22)

- 1 jämföremål, möjligtvis del av hasp eller gångjärn
- 1 jämföremål, troligen del av gångjärn eller beslag till dörr
- 1 fragment av tegel/lerklining
- 3 fragment av dekorerat (målat) fönsterglas
- 1 fragment av ett bränt ben
- 1 fönsterhake i järn
- 2 fragment fajans med benvit glasyr
- 1 femtontal fragment ljusgrönt och mörkgrönt fönsterglas
- 7 fragment transparent glas från dricksglas eller flaska
- 1 liten dräkthyska i brons
- 1 bronsfragment med okänd funktion
- 8 fragment av brända ben
- 2 jämföremål, från spik eller beslag
- 6 fragment av lerklining/tegel
- 6 fragment fönsterglas, ljusgrönt och mörkgrönt

Det dekorerade fönsterglaset är det första arkeologiska fyndet av målat fönsterglas i länet, och understryker en särskild ekonomisk och social status. Det hus som hittills haft arbetsnamnet Bykhuset omtolkades till ännu ett bostadshus, möjligtvis ett sommarhus eller ett hus under en tidigare fas på gården. Det förhållandevis innehållsrika materialet från den undersökta ytan vid detta hus indikerade att den hade potential att ge ett intressant och tolkningsvänligt material när det gäller aktiviteterna på gården. Det ansågs därför lämpligt att vi koncentrerade oss på den ytan i den fortsatta undersökningsstrategin.



Figur 15. Ett av fragmenten med målat fönsterglas. Foto: Thomas Jakobsson.

År 2011

Fyra rutor togs upp i en yta strax sydöst om den husgrund vi kallat Bykhuset, lämningens norra spisröse (ruta 23–26).

Fynd från den ytan vid Bykstugan (ruta 23–26)

- 1 fragment av ett kritpipeskaft med dekor, 1600-tal
- grönt fönsterglas
- Ett flertal fragment av bränd lera/tegel
- 1 kalkputsfragment
- spik
- yngre rödgods
- bränt ben
- flera skärvor av en brun glasflaska

På grund av manfall, ösregn och ett par andra omständigheter blev uppslutningen inte densamma som föregående år. Därför blev rutorna inte färdiggrävda. I samråd med länsstyrelsen överenskomms att ytan kunde läggas igen med markduk och grävas klart nästa säsong.

Fynden visar entydigt att Bykhuset (åtminstone delvis) varit ett bostadshus. Antingen har det fungerat som ett komplement till den större byggnaden, eller så representerar det en äldre bebyggelsefas.

År 2012

De rutor som initialt togs upp år 2011 återupptogs och grävdes klart (ruta 23-26).

Följande fynd framkom i den undersökta ytan vid Bykhuset år 2012:

- stora mängder fragmenterat tegel
- grönt fönsterglas av två olika fabrikat
- 1 mindre spik
- 1 järnring
- bränd lera/keramik
- 1 fönsterhake
- en hel del brända och obrända ben (matavfall)
- tegel
- fönsterglas
- ett par fragment obrända djurben
- ett par fragment av bränt djurben

Av fynden kunde konstateras att

- den grävda ytan låg i vägglinjen, där fönstren suttit
- matlagning har pågått i närheten av den grävda ytan

År 2013

De redan påbörjade rutorna grävdes klart (ruta 23–26).

Följande fynd påträffades:

- profilerat tegel (Figur 16).
- 1 dräkthake, i någon typ av vitmålad metall
- sandstensplattor, sannolikt spår av golvbeläggning
- fragment av lerklining
- brända ben
- obrända ben och tand från djur
- fragment av transparent dricksglas

- fragment av grönt fönsterglas
- brunt buteljglas
- del av skaft till kritpipa
- järntenar med obestämbar funktion

De mest intressanta fynden kan anses vara dels det profilerade teglet, vilket vanligen inte påträffas i profana byggnader, dels dräkthaken. Fynden styrker den tidigare



Figur 16. Profilerat tegel från det s.k. Bykhuset, ett fynd som visar att Holm inte varit någon vanlig bondgård. Foto: Katarina Eriksson.



Figur 17. Dräkthake i vitfärgad metall. Foto: Katarina Eriksson.

TOLKNINGAR

Även gårdens nordvästra byggnad, det så kallade Bykhuset, har haft fönster med fönsterglas, precis som mangårdsbyggnaden. Det uppvisar också spår av hushållsaktiviteter med tanke på fragmenten av yngre rödgods. Även detta hus hade spismur av tegel.

Bykhuset bör i framtiden få ett annat arbetsnamn som passar bättre till de fynd som gjorts där. Fynden tyder på att tegel slagits på platsen under bebyggelsens initiala fas. Lagerföljden i byggnaden ger också intrycket att detta hus uppförts en tid efter den inledande tegelslagningen.

Av det målade fönsterglasat att döma måste även detta hus ha varit relativt påkostat.

Tegel har tillverkats på platsen. Detta måste ha skett i samband med uppförandet av 1600-talsgården. Karaktären på teglet i spismurarna och i och kring ugnen är mycket likartad. Teglet är hårt bränt och av mycket dålig kvalitet. Detta är en av de få tegelugnar som påträffats i länet, och det är även den tidigaste dateringen av tegel i en profan miljö i regionen. På grund av detta är ugnen värd att uppmärksamma.

I Bykhuset har ett flertal fragment påträffats som påminner om järnålderskeramik. På grund av fragmentens form och utseende har vi emellertid gjort den tolkningen att det rör sig om lerklining till husets väggar. Det är av intresse när det gäller Hälsinglands byggnadshistoria att det sannolikt förekommit lerklinate innerväggar i bostadhus i högreståndsmiljöer.

Det material som påträffades vid mangårdsbyggnadens nordöstra hörn kan vara reduktionsslagg eller smidesslagg från järnåldern, men den kan också vara sintrad lera och i så fall höra ihop med byggnationen av gården. Detta är också en fråga som har med Holms tidiga användning att göra.

AVSLUTNING

Harmångersån, Holm och Ströms bruk har utgjort en enklav av en avvikande politisk, social och ekonomisk miljö i en bygd i övrigt dominerad av självägande bönder. Detta gör området intressant ur ett större sammanhang. Här finns förutsättningar att studera kronans intressen i bondebygden och de kulturmöten och konflikter detta förde med sig. Ett rikt skriftligt material finns som berättar en hel del om ekonomiska och sociala omständigheter och som utgör ett lämpligt underlag för etnologiska studier. Dessa studier kan innefatta maktstrukturer, kulturmöten och vilka avtryck dessa gjort i den materiella miljön. En av de mest intressanta aspekterna också när det gäller historia och arkeologi i området är just hur denna enklav av högreståndsekonomi fungerat i dialektik med bondemiljön.

Mycket få undersökningar av högreståndsmiljöer under efterreformatorisk tid har utförts i länet. Endast prästgården i Vall i Valbo socken har undersökts arkeologiskt (Broberg 1996). Lämningarna är också ovanliga på grund av sina enorma mått och på grund av att lämningar efter gårdar samlade kring ett tun är sällsynta i vårt län. Fornlämningen har därför potential att belysa ett samhällsskikt under en period som vi vet väldigt lite om.

Gårdens inre struktur är också intressant. Vilka funktioner har de olika byggnaderna, och hur har människorna på gården ordnat sin tillvaro? Även ur denna aspekt vet vi litet om den här speciella ekonomiska och sociala miljön.

En viktig del i forskningen kring platsen är att jämföra alla uppteckningar om dessa relativt väldokumenterade personer med ett arkeologiskt fyndmaterial. Det

är inte ofta vi har tillfälle att korrelera en så historiskt väldokumenterad plats med arkeologiska fakta. Bebyggelse lämningarna är också mycket intressanta som ett jämförelsematerial att ställa mot materiella spår av bondeklassen inom samma tidsintervall. Exempelvis bör det faktum att det förekommer tegel i spisrösen på Holmgård redan under tidigt 1600-tal troligtvis ses som typiskt för ett förmöget samhällsskikt, och ett samhällsskikt med ett visst kontaktnät. Ur denna aspekt kan sägas att Holm, Ströms bruk och kronofisket har en gemensam historia.

REFERENSER

Brink, S., 1984. *Ortnamn i Hälsingland*. Almqvist & Wiksells Förlag, Uppsala.

Broberg, A. 1996. *En medeltida prästgård vid Vall*. Rapport 1996:103. Riksantikvarieämbetet, UV. Stockholm.

Broman, O.J. 1911. *Glysisvallur*.

Hovanta, E. 1994. *Vendeltida gravhöj i Harmånger*. Rapport 1994:08. Läns museet Gävleborg.

Liasen, K. 2000. *Holmgård i Harmånger*. Rapport 2000:06. Läns museet Gävleborg.

Lönneheim, O. 1998. Gården Holm i Harmångers socken. I: *Gammal Hälsingekultur* 1998:2. Hälsinglands Fornminnessällskap, Hudiksvall.

Wernlöf, A. 1927. Ströms Bruk. En kort historik. Stencil, erhållen av Nordanstigs kommun.

ADMINISTRATIVA UPPGIFTER

Länsstyrelsens beslut: 431-9916-05

Lägesangivelse: Fastigheten Strömsbruk 1:1, Harmångers socken, Hälsingland, ekonomiskt kartblad 16H2i

Koordinater: X 6864997 Y 1577683 (ungefärlig mittpunkt)

Fältarbetstid: Arkeologidagen (sista söndagen i augusti) år 2005, 2006 och 2007.

Familjedag andra söndagen i augusti år 2010, 2011 och 2012 samt september år 2013.

Fältarbetstimmar: 60

Fältarbetsledare och rapportansvarig: Katarina Eriksson

Arkeologisk personal: Inga Blennå, antikvarie, och Anna Lindgren,

1:e antikvarie, Läns museet Gävleborg

Frivillig arbetskraft: Holms Kultur- och Fornminnesförening

Dokumentationsmaterial: fältanteckningar, foton och planritningar förvaras vid Läns museet

BILAGA 1

Fyndlista RAÄ 162 Holmgård

Fynd nr	Nytt nr	År	Ruta ny	Belägenhet	X-koordinat	Y-koordinat	Typ	Antal fragment	Kommentar
1	1	2005	1	Mangårdsbyggnaden	6864108	619942	tegelfragment	30	
2	2	2005	1	Mangårdsbyggnaden	6864108	619942	kolprov	9	
3	3	2005	1	Mangårdsbyggnaden	6864108	619942	fönsterglas	20	
4	4	2005	1	Mangårdsbyggnaden	6864108	619942	yngre rödgods	10	
5	5	2005	1	Mangårdsbyggnaden	6864108	619942	spik	2	
6	6	2005	1	Mangårdsbyggnaden	6864108	619942	buteljglas	3	
7	7	2005	1	Mangårdsbyggnaden	6864108	619942	kalkstensfragment	5	
8	8	2005	1	Mangårdsbyggnaden	6864108	619942	bränt ben	1	
9	9	2005	3	Mangårdsbyggnaden	6864103	619942	järnslag	1	
10	10	2005	3	Mangårdsbyggnaden	6864103	619942	järnslag	1	
11	11	2005	3	Mangårdsbyggnaden	6864103	619942	tegelfragment	11	
12	12	2005	3	Mangårdsbyggnaden	6864103	619942	kolprov	12	
13	13	2005	4	Mangårdsbyggnaden	6864100	619942	tegelfragment	7	
14	14	2005	4	Mangårdsbyggnaden	6864100	619942	fönsterglas	3	
15	15	2005	5	Mangårdsbyggnaden	6864098	619942	tegelfragment	9	
16	16	2005	5	Mangårdsbyggnaden	6864098	619942	fönsterglas	2	
17	17	2005	5	Mangårdsbyggnaden	6864096	619942	tegelfragment	24	
18	18	2005	5	Mangårdsbyggnaden	6864096	619942	bränt ben	1	
1	19	2006	6	Mangårdsbyggnaden	6864081	619947	kalkputs	1	
2	20	2006	6	Mangårdsbyggnaden	6864081	619947	slag	1	
3	21	2006	7	Mangårdsbyggnaden	6864084	619947	fönsterglas	7	
4	22	2006	7	Mangårdsbyggnaden	6864084	619947	keramik	1	
5	23	2006	7	Mangårdsbyggnaden	6864084	619947	lerklining	3	
6	24	2006	7	Mangårdsbyggnaden	6864084	619947	slag?	1	
7	25	2006	8	Mangårdsbyggnaden	6964087	619947	fönsterglas	5	
8	26	2006	8	Mangårdsbyggnaden	6964087	619947	djurben	4	
9	27	2006	8	Mangårdsbyggnaden	6964087	619947	handsmidd spik		
10	28	2006	9	Bykstugan	6864107	619944	keramik		
11	29	2006	9	Bykstugan	6864107	619944	kritpipeskaft	1	
12	30	2006	9	Bykstugan	6864107	619944	djurben	5	
13	31	2006	9	Bykstugan	6864107	619944	lerklining	1	
14	32	2006	9	Bykstugan	6864107	619944	produktionslera	2	
15	33	2006	9	Bykstugan	6864107	619944	tegel		
16	34	2006	10	Bykstugan	6864106	619944	fönsterglas	6	
17	35	2006	10	Bykstugan	6864106	619944	spik	2	
18	36	2006	10	Bykstugan	6864106	619944	kritpipa	6	
19	37	2006	10	Bykstugan	6864106	619944	ben	7	
20	38	2006	10	Bykstugan	6864106	619944	keramik	1	mynningsbit
21	39	2006	10	Bykstugan	6864106	619944	spik	1	
22	40	2006	10	Bykstugan	6864106	619944	lerklining	3	
23	41	2006	11	Bykstugan	6864120	619942	mynt		Drottning Kristinas

									regeringsperiod
24	42	2006	11	Bykstugan	6864120	619942	keramik	1	mynningsbit
25	43	2006	11	Bykstugan	6864120	619942	fönsterglas	4	
26	44	2006	11	Bykstugan	6864120	619942	spik	1	
27	45	2006	11	Bykstugan	6864120	619942	ben	1	
28	46	2006	12	Bykstugan	6864120	619944	del av lås?	1	
1	47	2007	13	Tegelugnen	6864033	619908			
2	48	2007	14	Bykstugan	6864122	619939	fragment murtegel		
3	49	2007	15	Nordöstra längan	6864123	619977	fragment murtegel		
4	50	2007	13	Tegelugnen	6864033	619908	kula	1	
5	51	2007	13	Tegelugnen	6864033	619908	vågformigt fragment		
6	52	2007	13	Tegelugnen	6864033	619908	fragment murtegel		
7	53	2007	16	Tegelugnen	6864036	619908	fragment murtegel		
8	54	2007	13	Tegelugnen	6864033	619908	?		
9	55	2007	15	Nordöstra längan	6864123	619977	handsmidd spik	1	
10	56	2007	17	Tegelugnen	6864038	619908			
11	57	2007	14	Tegelugnen	6864122	619939	fragment fönsterglas		
12	58	2007	17	Tegelugnen	6864038	619908	?		
13	59	2007	17	Tegelugnen	6864038	619908	handsmidd nubbs och spik		
14	60	2007	17	Tegelugnen	6864038	619908	fragment av fat		
15	61	2007	17	Tegelugnen	6864038	619908	fragment fönsterglas		
16	62	2007	14	Tegelugnen	6864122	619939			
1	63	2010	18	Tegelugnen	6864033	619904	yngre rödgods	1	
2	64	2010	18	Tegelugnen	6864033	619904	ljusgrönt fönsterglas	2	
3	65	2010	18	Tegelugnen	6864033	619904	grövres handsmitt spikhuvud	1	
4	66	2010	18	Tegelugnen	6864033	619904	grövres handsmidd spik	1	
1	67	2010	19	Tegelugnen	6864036	619904	hasp/gångjärn	1	
2	68	2010	19	Tegelugnen	6864036	619904	gångjärn/dörrbeslag	1	
3	69	2010	19	Tegelugnen	6864036	619904	tegel/lerklining	1	
4	70	2010	19	Tegelugnen	6864036	619904	dekorerat fönsterglas	1	
4B	71	2010	19	Tegelugnen	6864036	619904	dekorerat fönsterglas	1	
5	72	2010	19	Tegelugnen	6864036	619904	bränt ben	1	
6	73	2010	19	Tegelugnen	6864036	619904	fönsterhake	1	
7	74	2010	19	Tegelugnen	6864036	619904	yngre rödgods	1	
7B	75	2010	19	Tegelugnen	6864036	619904	yngre rödgods	1	
8	76	2010	19	Tegelugnen	6864036	619904	fönsterglas, ljusgrönt och mörkgrönt	15	
9	77	2010	19	Tegelugnen	6864036	619904	transparent glas från dricksglas eller flaska	6	
1	78	2010	20	Tunet	6864100	619952	?	1	
2	79	2010	20	Tunet	6864100	619952	bränt ben	8	
3	80	2010	20	Tunet	6864100	619952	fragment av spik/beslag	2	
4	81	2010	20	Tunet	6864100	619952	dekorerat fönsterglas	1	
5	82	2010	20	Tunet	6864100	619952	fragment av dricksglas/flaska	1	
6	83	2010	20	Tunet	6864100	619952	lerklining/tegel	6	

7	84	2010	20	Tunet	6864100	619952	fönsterglas, ljusgrönt och mörkgrönt	6	
1	85	2011	21	Bykstugan	6864120	619944	yngre rödgods		
2	86	2011	21	Bykstugan	6864120	619944	skaft till kritpipa		
3	87	2011	21	Bykstugan	6864120	619944	grönt fönsterglas	?	
4	88	2011	22	Bykstugan	6864122	619944	bränd lera/tegel		
5	89	2011	23	Bykstugan	6864120	619947	kalkputs		
6	90	2011	23	Bykstugan	6864120	619947	spik		
7	91	2011	23	Bykstugan	6864120	619947	keramik???		
8	92	2011	23	Bykstugan	6864120	619947	bränt ben		
9	93	2011	23	Bykstugan	6864120	619947	fönsterglas		
10	94	2011	24	Bykstugan	6864120	619951	kolstycken		
11	95	2011	24	Bykstugan	6864120	619951	bränd lera/tegel		
12	96	2011	24	Bykstugan	6864120	619951	fragment av brun glasflaska		
13	97	2011	24	Bykstugan	6864120	619951	keramik???		
14	98	2011	24	Bykstugan	6864120	619951	grönt fönsterglas		
15	99	2011	24	Bykstugan	6864120	619951	skaft till kritpipa, med dekor		
1	100	2012	25	Bykstugan	6864122	619951	tegel/lerklining???		
2	101	2012	25	Bykstugan	6864122	619947	fönsterglas av två olika fabriker		
3	102	2012	25	Bykstugan	6864122	619947	järnspik		
4	103	2012	25	Bykstugan	6864122	619947	järnring		
5	104	2012	25	Bykstugan	6864122	619947	bränd lera/keramik???		
6	105	2012	25	Bykstugan	6864122	619947	yngre rödgods		
7	106	2012	26	Bykstugan	6864122	619951	tegel		
8	107	2012	26	Bykstugan	6864122	619951	fönsterglas		
9	108	2012	26	Bykstugan	6864122	619951	fönsterhake i järn		
10	109	2012	27	Bykstugan	6864127	619950	tegel		
11	110	2012	27	Bykstugan	6864127	619950	fönsterglas		
12	111	2012	27	Bykstugan	6864127	619950	obrända ben		
13	112	2012	27	Bykstugan	6864127	619950	brända ben		
1	113	2013	23	Bykstugan	6864120	619947	järnten, del av spik?	1	
2	114	2013	23	Bykstugan	6864120	619947	ten i brons	1	
3	115	2013	23	Bykstugan	6864120	619947	bränt ben	5	
4	116	2013	23	Bykstugan	6864120	619947	dräktthake i metall	1	
5	117	2013	24	Bykstugan	6864120	619951	järnten med ett fastbränt fragment av ben	1	
	118	2013	24	Bykstugan	6864120	619951	lerklining/tegel	2	
	119	2013	24	Bykstugan	6864120	619951	obränt ben och tand från djur	3	
	120	2013	24	Bykstugan	6864120	619951	bränt ben	3	
	121	2013	25	Bykstugan	6864122	619947	sandstensplattor (röd sandsten)	2	
	122	2013	25	Bykstugan	6864122	619947	lerklining/tegel	10	
	123	2013	25	Bykstugan	6864122	619947	nubb?	1	
	124	2013	25	Bykstugan	6864122	619947	bronsfragment	1	
	125	2013	25	Bykstugan	6864122	619947	fragment av transparent dricksglas	1	

	126	2013	25	Bykstugan	6864122	619947	grönt fönsterglas	3	
	127	2013	25	Bykstugan	6864122	619947	bränt ben	1	
	128	2013	27	Bykstugan	6864127	619950	obränt ben och tand fråndjur	3	
	129	2013	27	Bykstugan	6864127	619950	fragment av skaft till kritpipa	1	
	130	2013	27	Bykstugan	6864127	619950	fragment av järnspik	1	
	131	2013	27	Bykstugan	6864127	619950	fragment av trä	1	
	132	2013	27	Bykstugan	6864127	619950	bränt ben	7	
	133	2013	27	Bykstugan	6864127	619950	lerklining	1	
	134	2013	27	Bykstugan	6864127	619950	grönt fönsterglas	7	
	135	2013	27	Bykstugan	6864127	619950	brunt buteljglas	4	



LÄNSMUSEET GÄVLEBORG, BOX 746, 801 28 GÄVLE. TEL 026-65 56 00. WWW.LANSMUSEETGAVLEBORG.SE
BESÖKSADRESS: SÖDRA STRANDGATAN 20, GÄVLE. FAKTARUM: STYRMANSGATAN 4, GÄVLE.

