



Länsstyrelsen
Gävleborg

Naturvårdsenheten
Forsmark Petra

MEDDELANDE

2017-10-04

1 (1)

Dnr 1940-17
32-233

Se sändlista för beslut om Bildande av Kransarnas naturreservat

Kransarnas naturreservat

Länsstyrelsen har med stöd av 7 kap 4 § miljöbalken den 4 oktober 2017 beslutat att bilda Kransarnas naturreservat i Nordanstigs kommun. Delgivning av beslut om naturreservat ska ske genom kungörelse enligt 27 § förordningen om områdesskydd. Kungörelsen kommer att införas i Hudiksvalls tidning samt i Post- och Inrikes Tidningar den 6 oktober 2017.

Delgivning av beslutet anses ha skett den dag kungörelsen var införd i ortstidning, detta följer av 27 § förordningen om områdesskydd.

Beslutet (dnr 1940-17) finns tillgängligt hos Länsstyrelsen i Gävle.

Bakgrund

Länsstyrelsen i Gävleborgs län har sedan 2016 arbetat med att skydda området Kransarna som naturreservat. 16 juni 2017 skickades ett förslag till beslut ut på remiss. Länsstyrelsen har därefter bearbetat de synpunkter som kom in, och beslut om att bilda Kransarnas naturreservat har nu tagits.

Upplysningar

Länsstyrelsen skickar ut detta brev med bifogat beslut om Bildande av Kransarnas naturreservat till alla kända sakägare, men också till myndigheter, organisationer, tidigare markägare och andra berörda.

Vänliga hälsningar,

Petra Forsmark



Länsstyrelsen
Gävleborg

Naturvårdsenheten

BESLUT

2017-10-04

1 (11)

Dnr 1940-17
32-233

Se sändlista

BILDANDE AV KRANSARNAS NATURRESERVAT

Beslut

Länsstyrelsen förklarar med stöd av 7 kap. 4 § miljöbalken (1998:808) det område som avgränsats på karta enligt bilaga 1 och 2, med den gräns som slutligen märks ut i fält, som naturreservat. Naturreservatets namn ska vara Kransarnas naturreservat.

För att tillgodose och uppnå syftet med naturreservatet förordnar länsstyrelsen med stöd av 7 kap. 5, 6 och 30 §§ miljöbalken samt 22 § förordningen (1998:1252) om områdesskydd enligt miljöbalken m.m. att nedan angivna föreskrifter ska gälla för naturreservatet (se Föreskrifter för naturreservatet).

Slutligen fastställer länsstyrelsen med stöd av 3 § förordningen om områdesskydd enligt miljöbalken m.m. skötselplan enligt bilaga 3 för naturreservatets långsiktiga vård. Förvaltare för naturreservatet ska vara länsstyrelsen.

Förevarande beslut träder i kraft när det vinner laga kraft. Beslutet riktar sig till var och en, fastighetsägare och innehavare av särskild rätt, vars rättigheter att använda mark- och vattenområden berörs inom reservatsområdet.

Föreskrifterna enligt punkten C om rätten att färdas och vistas inom naturreservatet och om ordningen i övrigt inom naturreservatet träder dock i kraft den dag som framgår av kungörelsen i länets författningssamling, och dessa föreskrifter gäller därvid enligt 7 kap. 30 § andra stycket miljöbalken omedelbart, även om de överklagas.

Uppgifter om naturreservatet

Benämning:	Kransarnas naturreservat
NVR-id:	21-2046661
Kommun:	Nordanstig
Lägesbeskrivning:	Området ligger ca 6 km väster om Bergsjö. Se bifogad översiktskarta (bilaga 2)
Centrumkoordinater (SWEREF99 TM):	N: 6873950 E: 601782
Gräns:	Se bifogad beslutskarta (bilaga 1), gränsen är markerad med den svarta streckade linjen
Fastigheter och markägare:	Del av Skrämssta 9:1. Ägs av staten genom Naturvårdsverket. Fastighetsbildning pågår.
Areal (från VIC Natur):	Total areal 75,7 ha Landareal 75,7 ha Produktiv skogsmark 70,0 ha Därav naturskog* 56,4 ha <small>*Areal från länsstyrelsens naturskogsinventering</small>
Förvaltare:	Länsstyrelsen Gävleborg
Friluftsliv:	Området är av litet intresse för friluftslivet.

Syftet med naturreservatet

Syftet med naturreservatet är att bevara den biologiska mångfalden och att vårda och bevara den värdefulla naturmiljön i området. Mer specifikt är syftet att skydda de värdefulla livsmiljöerna som utgörs av naturskogsartad brandpräglad tallskog samt barrblandskog och granskog. De typiska växt- och djursamhällen som är karakteristiska för dessa livsmiljöer i skogslandskapet norr om Limes Norrlandicus ska ha gynnsamt tillstånd*. Strukturerna som död ved och gamla grova träd ska förekomma i för livsmiljöerna gynnsam omfattning.

* =Gynnsamt tillstånd (på objektsnivå) är jämförbart med begreppet gynnsam bevarandestatus. Vad som menas med gynnsam bevarandestatus definieras i 16 § förordningen om områdesskydd enligt miljöbalken m.m.

Syftet ska nås genom att:

- Inget skogsbruk bedrivs i området.
- Exploateringar och arbetsföretag förhindras i området.
- Naturvårdsbränning genomförs om möjligt i naturreservatet.
- Brandefterliknande åtgärder får genomföras om naturvårdsbränning ej är möjligt.
- Skogen i övrigt lämnas för i huvudsak fri utveckling.

Skäl för beslutet

De främsta naturvärdena i området, och de som ligger till grund för bildandet av naturreservatet, är värden knutna till den naturskogsartade tallskogen och barrblandskogen. Dess höga naturvärden har påvisats bland annat genom förekomsten av död ved och gamla träd. I skogen finns enstaka spår från tidigare skogsbränder. Även fynden av rödlistade arter och signalarter som bara förekommer i den här typen av äldre barrdominerade skogar ger området högt naturvärde. Det är exempelvis sällsynta arter som tallticka, garnlav, violettgrå tagellav, dvärgbägarlav samt lunglav.

De största hoten mot de värdefulla naturmiljöerna och den biologiska mångfalden i området är skogsbruk och exploatering.

Föreskrifter för naturreservatet

Föreskrifterna under A och C nedan utgör inte hinder för förvaltaren av naturreservatet eller av förvaltaren utsedd uppdragstagare att utföra de åtgärder som behövs för att uppnå syftet med naturreservatet, som framgår av föreskrifterna B1-B5 nedan och som preciseras i fastställd skötselplan. Inte heller utgör föreskrifterna hinder för länsstyrelsen eller av länsstyrelsen utsedd uppdragstagare att utföra inventeringsverksamhet, nödvändig insamling av bestämningsmaterial, eller annan dokumentation av växt- och djurliv, andra naturförhållanden och friluftsliv inom naturreservatet.

A. *Föreskrifter enligt 7 kap. 5 § miljöbalken om inskränkningar i rätten att använda mark- och vattenområden*

Utöver vad som gäller enligt andra författningar är det förbjudet att

1. avverka träd eller buskar, eller att ta bort eller upparbeta dött träd eller vindfälle,

2. uppföra eller anlägga byggnad, brygga, bro, mast, antenn, torn, campingplats, luft- eller markledning, stängsel, hägnad eller annan anläggning,
3. anlägga väg, stig, vandringsled eller parkeringsplats,
4. bedriva vattenverksamhet, som t.ex. att utföra vattenreglering eller leda bort vatten,
5. bedriva täkt, anordna upplag, borra, mejsla, måla, spränga, gräva, schakta, dämna, tippa, fylla ut, dika, dikesrensa, muddra, eller på annat sätt skada mark och block,
6. bedriva mineralutvinning,
7. använda eller sprida kemiska och biologiska bekämpningsmedel, kalk, gödselmedel eller växtnäringsämnen,
8. framföra motordrivet fordon,
9. sätta upp tavla, plakat, affisch, skylt eller göra inskrift,
10. plantera in eller sätta ut växt- eller djurart,
11. upplåta mark för organiserade tävlingar till annan än den som har Länsstyrelsens tillstånd till sådan tävling,
12. upplåta mark för militära övningar,

Föreskrift 8 ovan utgör inte hinder för älgragare eller liknande som behövs för uttransport av större vilt från området vid den jakt som är tillåten i naturreservatet. Uttransporten ska ske på så sätt att skador på mark och vegetation minimeras.

Föreskrift 9 ovan utgör inte hinder för uppsättning av de skyltar som behövs i samband med den jakt som är tillåtet i naturreservatet.

B. Föreskrifter enligt 7 kap. 6 § miljöbalken om förpliktelser för ägare och innehavare av särskild rätt till fastighet att tåla visst intrång

För att tillgodose syftet med naturreservatet förpliktigas ägare och innehavare av särskild rätt till fastighet att tåla följande intrång.

1. Utmärkning av naturreservatets gräns enligt Naturvårdsverkets anvisningar.
 2. Uppsättning och underhåll av informationstavla.
 3. Genomförande av återkommande skötselåtgärder i form av naturvårdsbränning i valda delar i hela reservatet.
 4. Genomförande av återkommande skötselåtgärder så som brandefterliknande åtgärder, exempelvis ringbarkning, randbarkning eller borttag av unggran i talldominerade områden, i valda delar i hela reservatet där naturvårdsbränning inte är möjligt.
 5. Undersökning och dokumentation av växt- och djurliv, andra naturförhållanden och friluftsliv.
- C. Föreskrifter enligt 7 kap. 30 § miljöbalken om rätten att färdas och vistas inom naturreservatet samt om ordningen i övrigt inom naturreservatet*

Utöver vad som gäller enligt andra författningar är det förbjudet att

1. framföra motordrivet fordon,
2. ta ved. Eldning är endast tillåten om egen ved tagits med,
3. bryta kvistar, fälla eller på annat sätt skada levande eller döda stående eller omkullfallna träd och buskar,
4. skada, plocka eller samla in växter, svampar och lavar,
5. klättra i boträd, uppehålla sig nära rovfågelbo, lya eller gryt, samla in djur eller på annat sätt skada eller störa djurlivet,
6. sätta upp tavla, plakat, affisch, skylt eller göra inskrift,
7. skada fast föremål eller ytbildning, så som att omlagra eller bortföra sten, gräva, eller därmed jämförligt,
8. utan länsstyrelsens tillstånd använda området för organiserade tävlingar,
9. använda området för militära övningar.

Föreskrift 1 ovan utgör inte hinder för körning med snöskoter vintertid på fruset och väl snötäckt underlag.

Föreskrift 4 ovan utgör inte hinder för plockning av sådana bär och matsvampar som inte är rödlistade.

Föreskrift 4 utgör inget hinder för plockning för eget behov av sådana växter som inte är rödlistade.

Föreskrifterna 1, 5 och 6 ovan utgör inte hinder för innehavare av särskild rätt i samband med den jakt som är tillåten i naturreservatet.

Föreskrift 6 utgör inte hinder för tillfällig skyltning i samband med tillståndsgivna organiserade tävlingar enligt föreskrift 8.

Ärendets beredning

Berget Kransarna hittades först som ett skyddsvärt område genom en GIS-analys. 2003 inventerades området för första gången och bedömdes ha höga skogliga värden. 2008 inventerades området ytterligare och 2010 fastställdes avgränsningarna för området. Under 2012 värderades området på uppdrag av Naturvårdsverket inom markbytesprojektet ESAB, men kom inte med i bytet. I december 2016 köpte Naturvårdsverket istället in ett antal områden av markägaren Holmen Skog AB, däribland Kransarna.

Förbudet mot att avverka träd eller buskar, eller att ta bort eller upparbeta dött träd eller vindfällor, medför att pågående markanvändning avsevärt försvåras inom berörda fastigheter. Överenskommelse om ersättning enligt 34 § förordningen om områdesskydd enligt miljöbalken m.m. och enligt 31 kap. miljöbalken har därför träffats med berörda sakägare.

I enlighet med vad som sägs i 4 och 5 §§ förordningen (2007:1244) om konsekvensutredning vid regelgivning, har Länsstyrelsen gjort bedömningen att föreskrifterna enligt 7 kap. 30 § miljöbalken innebär så begränsade kostnadsmässiga och andra konsekvenser att det saknas skäl för en konsekvensutredning av regelgivningen.

Beslut och skötselplan skickades på remiss till sakägare, myndigheter och andra berörda den 16 juni 2017. Följande synpunkter inkom:

- Sveriges geologiska undersökning (SGU) avstår från att yttra sig i ärendet.
- Försvarsmakten har inget att erinra i ärendet.
- Skogsstyrelsen har inget att erinra i ärendet.

- Nordanstigs kommun ställer sig i grunden positiv till förslaget att bilda Kransarnas naturreservat. De framför i sitt yttrande att de dock anser att skyddet kan tillgodoses även om plockning av icke rödlistade bär, matsvamp och växter för annat ändamål än det egna behovet är tillåtet. De anser att orden ”för eget behov” bör tas bort. Länsstyrelsen håller med om att syftet med reservatet kan tillgodoses även om plockning av bär och matsvamp blir tillåtet för annat ändamål än eget behov, men bibehåller begränsningen för eget behov då det gäller växter. Detta för att skydda exempelvis lummer och vitmossa som kan användas mer i kommersiellt syfte och därmed ta skada. Kommunen tillägger även att i den nya översiktsplanen som väntas antas under 2018 kommer området för naturreservatet att tas upp och länsstyrelsen har gjort det tillägget i beslutstexten. Man påpekar också att föreskriftskartan saknas. Länsstyrelsen anser att föreskriftskartan inte tillför något i detta beslut då det bara finns ett föreskriftsområde som täcker hela reservatet. Utöver detta har kommunen inget att erinra mot förslaget.
- Holmen Skog AB önskar att parkering för naturreservatet utformas så att utrymme finns för besökarens fordon utan att passerande virkestransporter hindras, men har i övrigt inga synpunkter på förslaget. Länsstyrelsen har i dagsläget inga planer på att utforma någon parkering vid reservatet men ska beakta synpunkten om så sker i en framtid.

Länsstyrelsens motivering av beslutet

Tillämpliga bestämmelser

Enligt 1 kap. 1 § andra stycket miljöbalken ska densamma tillämpas så att bl.a. värdefulla natur- och kulturmiljöer skyddas och vårdas och den biologiska mångfalden bevaras.

Enligt 7 kap. 4 § första stycket miljöbalken får länsstyrelsen förklara ett mark- eller vattenområde som naturreservat i syfte att bevara biologisk mångfald, vårda och bevara värdefulla naturmiljöer, tillgodose behov av områden för friluftslivet, samt även för att skydda, återställa eller nyskapa värdefulla naturmiljöer, och/eller skydda, återställa eller nyskapa livsmiljöer för skyddsvärda arter.

Enligt 7 kap. 5 § andra stycket miljöbalken, följer att det i beslutet ska anges de inskränkningar i rätten att använda mark- och vattenområden som behövs för att uppnå syftet med naturreservatet. Enligt paragrafens tredje stycke får

länsstyrelsen meddela beslut om nya inskränkningar eller nya skäl för naturreservat om det behövs för att uppnå syftet med skyddet.

Enligt 7 kap. 6 § miljöbalken får länsstyrelsen förplikta ägare och innehavare av särskild rätt till fastighet att tåla visst intrång om det behövs för att tillgodose syftet med naturreservatet.

Enligt 7 kap. 25 § miljöbalken gäller att vid prövning av frågor om skydd av områden skall hänsyn tas även till enskilda intressen. En inskränkning i enskilds rätt att använda mark eller vatten som grundas på skyddsbestämmelse i kapitlet får därför inte gå längre än som krävs för att syftet med skyddet skall tillgodoses.

Enligt 7 kap. 30 § första stycket miljöbalken jämfört med 22 § första meningen förordningen om områdesskydd enligt miljöbalken m.m. får länsstyrelsen meddela föreskrifter om rätten att färdas och vistas inom naturreservatet samt om ordningen i övrigt inom naturreservatet om det behövs för att tillgodose syftet med skyddet.

Beskrivning av området

Berget Kransarna ligger ca 6 km väster om Bergsjö i nordöstra Hälsingland. De högre delarna av berget är kraftigt svallningspåverkade och domineras av steniga, impedimentliknande hållmarker med gles tall- och granskog. Nedanför dessa finns mindre mer produktiva grandominerade områden med aspinslag.

Tallskogen i Kransarnas naturreservat har höga skogliga värden. De högre delarna av reservatet utgörs av impediment eller impedimentliknande hållmark med mycket sten och block samt små lodytor. Skogen består av gles, olikåldrig flerskiktad talldominerad skog av torr lavristyp. Större delen av beståndet utgörs av tallar på mellan 100 och 150 år, men det finns ett bitvis påtagligt inslag av senvuxna 200–300-åriga tallar och cirka 200-åriga granar. Inslag av gammal klen björk och asp finns också. Död ved saknas delvis, och där det förekommer är det i måttliga mängder i form av torrakor, delvis med bohål, och som lågor i olika nedbrytningsstadier. Dimensionsavverkningsstubbar finns allmänt i området. Skogen är i stora delar påverkad av skogsbränder, även om det var länge sedan det senast brann. Brandspår finns i form av brända högstubbar och enstaka brandljud. Mellan hållarna finns små grandominerade delar som ser mer brukade ut och har yngre träd, dock med en hel del skägglav. Garnlav (NT) förekommer i ganska hög abundans men även violettgrå tagellav (NT), dvärgbägarlav (NT) och tallticka (NT) hittades i området vid inventeringen. Skogens gleshet gör att den skulle kunna vara en intressant lokal för värmekrävande insekter på tall, och sannolikt finns potential att hysa fler rödlistade arter än de som hittills hittats.

De grandominerade skogarna, främst i nordväst, är yngre och har inte lika höga naturvärden. Här finns dock rätt gott om aspar och självgallring bland granarna gör att det finns en del död ved, främst som lågor. Lunglav (NT) hittades här.

Nära intill reservatets östra spets ligger Igeltjärnsmyran, som är en rik fågelmyr med bland annat flera häckande arter av änder och vadare. Myren har naturvärdesklass III, vissa naturvärden, och finns med i Länsstyrelsens naturvårdsprogram. Kransarnas naturreservat ligger också alldeles intill det planerade naturreservatet Björnåsen.

Bedömning

Området behöver skyddas för att tillgodose behovet av orörda skogsområden och för att bevara skogslevande djur och växter. Området bidrar därmed till att uppfylla miljö kvalitetsmålet "Levande skogar" och är ett bra exempel på den typ av områden som ska prioriteras enligt länsstyrelsens och Skogsstyrelsens strategi för formellt skydd av skog i Gävleborgs län (länsstyrelsens rapport 2006:19-21).

Området för naturreservatet finns inte upptaget i Nordanstigs kommuns kommuntäckande översiktsplan (Översiktsplan 2004 Nordanstigs kommun) men kommer att tas upp i den nya översiktsplanen som väntas antas under 2018. Översiktsplanen beskriver att kommunen anser att mark- och vattenområden som har betydelse från allmän synpunkt på grund av områdets naturvärden så långt som möjligt skall skyddas. Länsstyrelsen bedömer därför att bildandet av naturreservatet överensstämmer med intentionerna i kommunens översiktsplan.

Länsstyrelsen bedömer att skogsbruk, andra arbetsföretag eller anläggningar ej går att förena med bevarande av områdets värden. Området är av stort värde för bevarande av den biologiska mångfalden. Det är därför enligt länsstyrelsens bedömning ett område som i enlighet med 1 kap. 1 § miljöbalken bör skyddas som naturreservat enligt 7 kap. 4 § miljöbalken. Att så sker bedöms vara förenligt med en från allmän synpunkt lämplig användning av mark- och vattenområdena enligt 3 och 4 kap. miljöbalken.

I reservatsbildningsprocessen ingår som en del att i alla frågor göra en avvägning mellan enskilda och allmänna intressen med den utgångspunkten att det ska finnas en rimlig balans mellan de värden som ska skyddas genom förbudet/inskränkningen, och den belastning som förbudet/inskränkningen har för den enskilde. Vid denna avvägning, enligt 7 kap. 25 § miljöbalken, har länsstyrelsen funnit att naturreservatets avgränsning och de inskränkningar som gjorts i rätten att använda mark- och vattenområden (föreskrifterna) är

nödvändiga, och att de inte går längre än vad som krävs för att uppnå syftet med naturreservatet.

Länsstyrelsen bedömer att de positiva effekterna för den biologiska mångfalden och för allmänheten är så stora att de överväger de negativa effekter som kan uppstå för allmänheten och för berörda fastighets- och sakägare.

Upplysningar

Länsstyrelsen kan med stöd av 7 kap. 7 § andra stycket miljöbalken medge dispens från meddelade föreskrifter om det finns särskilda skäl och om det är förenligt med förbudets eller föreskriftens syfte (7 kap. 26 § miljöbalken). Enligt 7 kap. 7 § sista stycket miljöbalken gäller att beslut om dispens får meddelas endast om intrånget i naturvärdet kompenseras i skälig utsträckning på naturreservatet eller på något annat område.

Länsstyrelsen ska bedriva tillsyn över naturreservatet. I tillsynen ingår att tillse att reservatsföreskrifterna följs.

Av 29 kap. 2 och 2 a §§ miljöbalken följer bland annat att det kan medföra straffansvar att orsaka skada i eller bryta mot föreskrift som meddelats för ett naturreservat.

Har någon vidtagit åtgärd i strid mot meddelad föreskrift, kan länsstyrelsen enligt 26 kap. 9 och 14 §§ miljöbalken vid vite förelägga om rättelse.

Eftersom naturreservatet syftar till att bevara biologisk mångfald ska eventuella vindfällen och stormskadad skog lämnas. Bestämmelserna i 5, 6 och 10 §§ skogsvårdslagen (1979:429) ska inte tillämpas inom naturreservatet.

Hur man överklagar

Detta beslut kan överklagas hos regeringen, se bilaga 5.

Beslutet har fattats av landshövdingen Per Bill. I ärendet, som har handlagts och föredragits av handläggare Petra Forsmark, har även biolog Martina Kluge, enhetschef Ann Gudéhn, jurist Ann-Charlotte Nyman och biolog Andreas Wedman deltagit.

Per Bill

Petra Forsmark

Denna handling är godkänd i Länsstyrelsens elektroniska system och har därför ingen namnunderskrift.

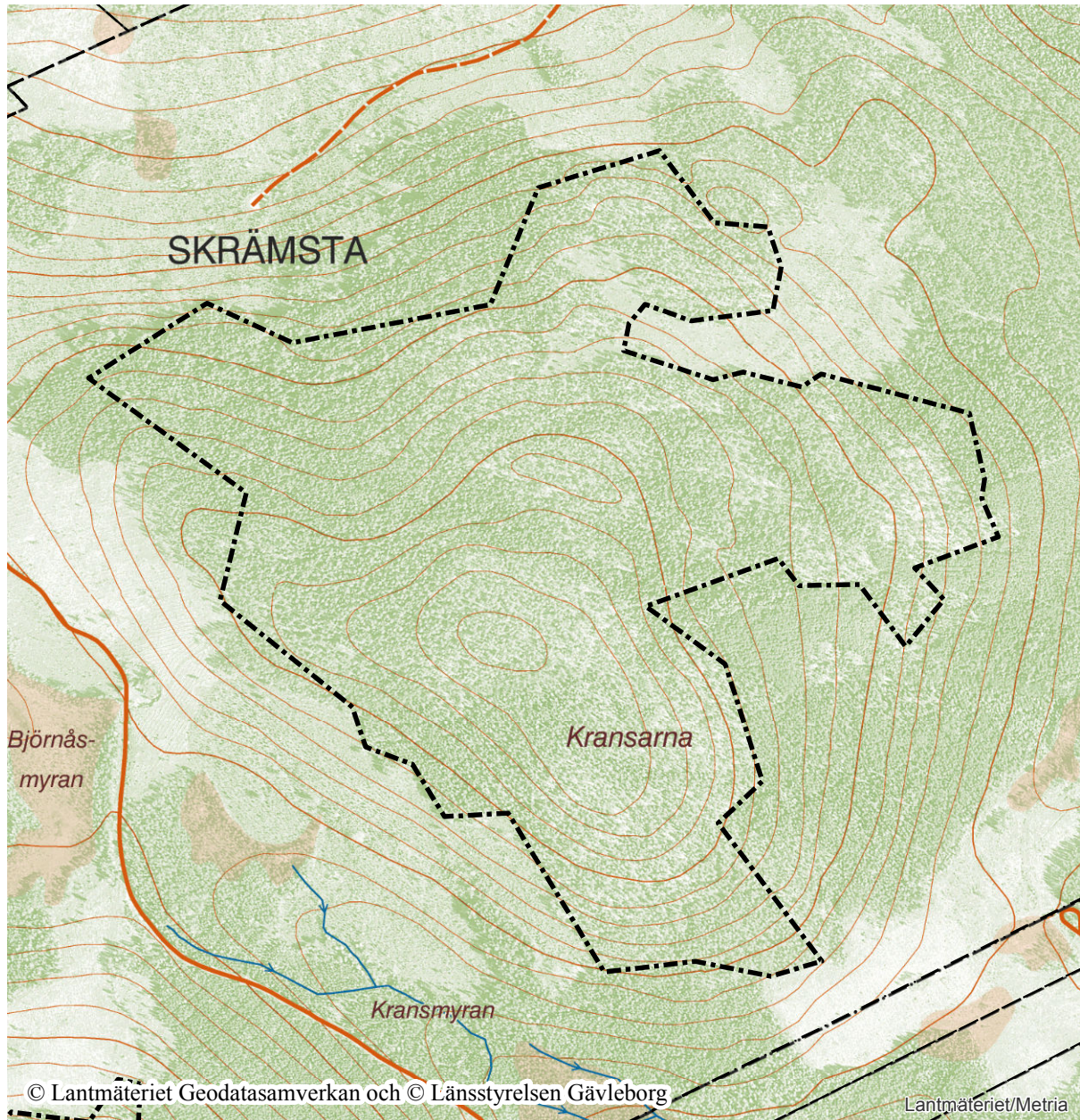
Bilagor:

1. Beslutslista
2. Översiktslista
3. Skötselplan
4. Sändlista
5. Hur man överklagar

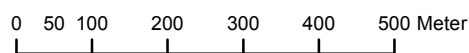


Länsstyrelsen
Gävleborg

Kransarnas naturreservat Beslutskarta



Bakgrundskarta: Fastighetskartan
Centrumkoordinater (SWEREF99 TM)
N: 6873950 E: 601782
Skala 1:10 000



Beslutskarta för Kransarnas naturreservat
Gränsen är ej inmätt i fält

- Gräns för naturreservatet
- - - Fastighetsgränser





Länstyrelsen
Gävleborg

Kransarnas naturreservat Översiktskarta




Centrumkoordinater (SWEREF99 TM)
N: 6873950 E: 601782

Bakgrundskarta: Vägkartan

Skala 1:100 000



 Kransarnas naturreservat



Postadress	Besöksadress	Telefon	Faxnummer	E-post adress
Länstyrelsen 801 70 Gävle	Borgmästarplan	010-225 10 00	010-225 11 50	gavleborg@lansstyrelsen.se



Naturvårdsenheten

Se sändlista

SKÖTSELPLAN FÖR KRANSARNAS NATURRESERVAT

BESKRIVNINGSDDEL

I skötselplanen anges målen med naturreservatet och de ska ligga till grund för dess vård och skötsel. Naturreservatet ska utmärkas genom förvaltarens försorg enligt Naturvårdsverkets anvisningar.

1. Beskrivning av bevarandevärdena

1.1 Administrativa data

Objektnamn	Kransarnas naturreservat
NVR-id	21-2046661
Län	Gävleborg
Kommun	Nordanstig
Arealer (från VIC Natur):	Total areal 75,7 ha Därav landareal 75,7 ha Produktiv skogsmark 70,0 ha Naturskog* 56,4 ha *Areal från Länsstyrelsens naturskogsinventering
Naturtyper enligt Natura 2000:	Taiga (9010) 51,3 ha
Naturtyper landareal (enligt Metrias naturtypskartering KNAS):	Tallskog 34,5 ha Granskog 11,7 ha Barrblandskog 19,3 ha Lövblandad barrskog 0,8 ha Ungskog inklusive hyggen 3,6 ha Övrigt 5,7 ha
Prioriterade bevarandevärden: Markslag	Skog
Naturtyper	Tallskog, barrblandskog, granskog

Strukturer	Död ved, grova och gamla träd
Arter	<u>Fåglar</u> Tjäder (<i>Tetrao urogallus</i>) <u>Svampar</u> Tallticka (<i>Phellinus pini</i>) NT <u>Lavar</u> Garnlav (<i>Alectoria sarmentosa</i>) NT Violettgrå tagellav (<i>Bryoria nadvornikiana</i>) NT Dvärgbägarlav (<i>Cladonia parasitica</i>) NT Skinnlav (<i>Leptogium saturninum</i>) Lunglav (<i>Lobaria pulmonaria</i>) NT
Bebyggelse och anläggningar	Länsstyrelsen har idag ingen information om att det finns några anläggningar eller byggnader i området.

1.2 Historisk och nuvarande mark- och vattenanvändning

I anslutning till Kransarna finns flertalet kulturlämningar efter fäbodan och kolmilor som visar på att området brukats under lång tid, sannolikt även för skogsbete. Trots historiken av mänsklig påverkan har skogen i Kransarnas naturreservat i stor utsträckning behållit en naturskogsartad karaktär. I området finns spår efter tidigare bränder i form av enstaka brandljud och brända högstubbar.

1.3 Områdets bevarandevärden

1.3.1 Biologiska bevarandevärden

Tallskogen i Kransarnas naturreservat har höga skogliga värden. De högre delarna av reservatet utgörs av impediment eller impedimentliknande hållmark med mycket sten och block samt små lodytor. Skogen består av gles, olikåldrig flerskiktad talldominerad skog av torr lavristyp. Större delen av beståndet utgörs av tallar på mellan 100 och 150 år, men det finns ett bitvis påtagligt inslag av senvuxna 200–300-åriga tallar och cirka 200-åriga granar. Inslag av gammal klen björk och asp finns också. Död ved saknas delvis, och där det förekommer är det i måttliga mängder i form av torrakor, delvis med bohål, och som lågor i olika nedbrytningsstadier. Dimensionsavverkningsstubbar finns allmänt i området. Skogen är i stora delar påverkad av skogsbränder, även om det var länge sedan det senast brann. Brandspår finns i form av brända högstubbar och enstaka brandljud. Mellan hållarna finns små grandominerade delar som ser mer brukade ut och har yngre träd, dock med en hel del skägglav. Garnlav (NT) förekommer i ganska hög abundans men även violettgrå tagellav (NT), dvärgbägarlav (NT) och tallticka (NT) har hittats i området. Skogens

gleshet gör att den skulle kunna vara en intressant lokal för värmekrävande insekter på tall, och sannolikt finns potential att hysa fler rödlistade arter än de som hittills hittats.

De grandominerade skogarna, främst i nordväst, är yngre och har inte lika höga naturvärden. Här finns dock rätt gott om aspar och självgallring bland granarna gör att det finns en del död ved, främst som lågor. Lunglav (NT) hittades här.

1.3.2 Kulturhistoriska bevarandevärden

Området har inga kända kulturhistoriska bevarandevärden.

1.3.3 Geovetenskapliga bevarandevärden

Området har inga kända geovetenskapliga bevarandevärden.

1.3.4 Bevarandevärden för friluftsliv

Området är av litet intresse för friluftslivet.

1.4 Källförteckning

- Inventeringsrapport för Kransarna, Länsstyrelsen Gävleborg 2008.
- ArtDatabanken 2015. Rödlistade arter i Sverige 2015. ArtDatabanken SLU, Uppsala.
- Länsstyrelsen i Gävleborg. (1997). Värdefull natur i Gävleborg: Naturvårdsprogram. Rapport 1997:12

PLANDEL

2. Skötselområden med bevarandemål och åtgärder

Naturreservatet är indelat i två skötselområden, vilka utgår från den skötsel som ska genomföras. Skötselområdena är:

1. Skog med möjlighet till naturvårdsbränning eller brandefterliknande åtgärder.
2. Information och friluftsliv

Skötselplanens skötselområde 1: Skog med möjlighet till naturvårdsbränning eller brandefterliknande åtgärder. 75,7 ha (hela reservatet)

Beskrivning

I området finns ett stort inslag av gamla träd, framför allt av tall men även av gran. Det finns också ett visst lövinslag av björk och asp. Död ved i form av lågor och torrakor förekommer i måttlig mängd. De högre delarna av reservatet utgörs av impediment eller impedimentliknande hållmark med

mycket sten och block samt små lodytor. I området finns spår efter tidigare bränder i form av enstaka brandljud och brända högstubbar.

Bevarandemål

Den talldominerade skogen i de högre belägna delarna är gles, olikåldrig och innehåller strukturer som gamla träd och döda stående och liggande träd. I de lägre belägna grandominerade delarna är skogen naturskogsartad med gott om död ved. I skogen finns goda förutsättningar för typiska naturskogsarter. Arealen taiga (9010) är minst 51,3 ha.

Skötselåtgärder

Inga skötselåtgärder är för närvarande planerade i området.

Naturvårdsbränning av skog i området kan komma att genomföras för att återskapa för området naturliga skogsstrukturer. Dock är området ett bränningstekniskt komplicerat område varför en eventuell bränning här sannolikt ligger en bit fram i tiden. Om bränning blir aktuellt ska först en detaljerad brandplan tas fram.

Om bränning inte blir aktuellt får andra brandefterliknande skötselåtgärder göras i området. För att skapa död ved och bibehålla en gles skog får ringbarkning av främst gran, men även tall, göras i de talldominerade delarna. En del yngre tallar kan randbarkas för att bli härdade och få en kådrik ved. Graninväxningen får hållas under uppsikt och vid behov får inväxande ung gran röjas bort i de talldominerade områdena, men röjd gran bör lämnas kvar i reservatet.

Skötselplanens skötselområde 2: Information och friluftsliv

Beskrivning

Området är av litet intresse för friluftslivet. Inga kända stigar finns i området. Skogsbilvägar passerar cirka 200–300 meter öster respektive norr om reservatet.

Bevarandemål:

- Naturreservatets gräns är tydligt markerad.
- En väl underhållen informationsskylt med en beskrivning av naturreservatet finns. (*Förslagsvis vid vägen väster om reservatet*)
- Information om naturreservatet finns tillgänglig på länsstyrelsens hemsida.

Skötselåtgärder:

Markering och underhåll av områdets gräns. Informationstavla sätts upp på föreslagen eller alternativ plats och underhålls. Information om naturreservatet finns och ajourhålls på länsstyrelsens hemsida.

3. Uppföljning

3.1 Uppföljning av skötselåtgärder

Länsstyrelsens personal eller andra av länsstyrelsen anlidade entreprenörer ansvarar för dokumentation och rapportering av vilka åtgärder som genomförts och när de genomförts. Länsstyrelsen ansvarar för att uppföljning och utvärdering av genomförda skötselåtgärder sker för:

- Gränsmarkeringar
- Informationsskylt
- Eventuell naturvårdsbränning av skog där så är möjligt.
- Eventuella brandefterliknande åtgärder

3.2 Uppföljning av bevarandemål

Länsstyrelsen ansvarar för att uppföljning av bevarandemål genomförs. Uppföljningen specificeras i dokumentet ”Uppföljningsplan för Kransarnas naturreservat” vilket fastställs i samband med naturreservatets bildande. Mer information om Länsstyrelsens uppföljning finns i ”Uppföljning av skyddade områden i Gävleborgs län – policy och översiktlig plan 2012”.

4. Sammanfattning och prioritering av planerade skötselåtgärder

Skötselåtgärd	När	Var	Frekvens	Priori- tering	Finansiering
Markering och underhåll av reservatets yttergräns	Initialt och därefter vid behov	Se beslutskartan, bilaga 1	Engångsåtgärd samt återkommande (underhållet)	1	Skötselanslaget
Ta fram, sätta upp och underhålla informations-skylt	Initialt och därefter vid behov	Se skötselkarta sidan 7	Engångsåtgärd samt återkommande (underhållet)	1	Skötselanslaget
Tillhandahålla information om reservatet på länsstyrelsens hemsida	Initialt och därefter vid behov	Länsstyrelsens hemsida	Återkommande	2	Skötselanslaget
Naturvårds-bränning	Efter upprättande av brandplan	Skötselområde 1	Återkommande	2	Skötselanslaget
Brandefterliknande åtgärder i tallskog	Vid behov om bränning ej genomförs	Skötselområde 1	Återkommande	3	Skötselanslaget

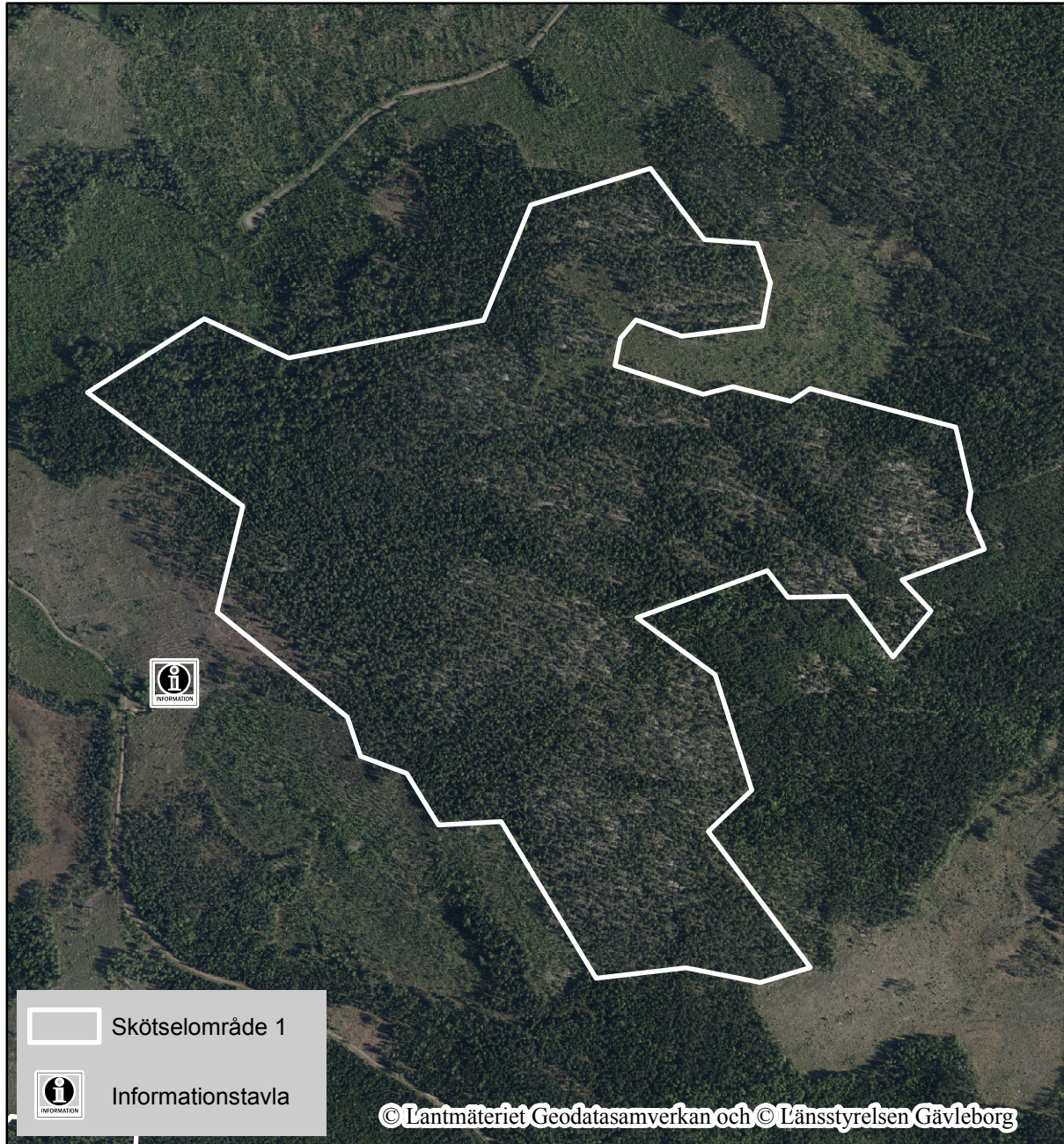
5. Revidering

Skötselplanen gäller tillsvidare, men bör löpande ses över och revideras vid behov. Om inte tidigare kan det vara lämpligt att revidera skötselplanen om ca 15 år.



Länstyrelsen
Gävleborg

Kransarnas naturreservat Skötselområdeskarta



Bakgrundskarta: Ortofoto

Skala 1:10 000

0 50 100 200 300 400 500 Meter

Karta tillhörande skötselplan för Kransarnas naturreservat
Gränsen är ej inmätt i fält

Centrumkoordinater (SWEREF99 TM)
N: 6873950 E: 601782



Postadress

Besöksadress

Telefon

Faxnummer

E-post adress

Länstyrelsen
801 70 Gävle

Borgmästarplan

010-225 10 00

010-225 11 50

gavleborg@lansstyrelsen.se

SÄNDLISTA KRANSARNAS NATURRESERVAT

Holmens Skog AB, Maria Hedqvist, maria.hedqvist@holmensskog.com
Nordanstigs kommun, kommun@nordanstig.se
Naturvårdsverket, registrator@naturvardsverket.se
Lantmäteriet, lantmateriet@lm.se
Riksantikvarieämbetet, registrator@raa.se
Skogsstyrelsen, registrator@skogsstyrelsen.se
Länsmuseet, lansmuseetgavleborg@xlm.se
Försvarsmakten, exp-hkv@mil.se
SGU, sgu@sgu.se
Gävleborgs Naturskyddsförening, kansli.gavledala@naturskyddsforeningen.se
Gävleborgs läns ornitologiska förening, mats.axbrink@telia.com
Gävleborgs Botaniska Sällskap, bjorn@particleoptics.se
Hälsinglands Orienteringsförbund, stefan.carlsson@alftaprodukter.se
Bergsjö fiskevårdsområde, Nisse Engström, nils.engstrom@gmail.com
Voernese sameby, Nils Aron Kristoffersson Kroik, nejlakroik@gmail.com
Naturvårdsenheten Länsstyrelsen Gävleborg

HUR MAN ÖVERKLAGAR

Om Ni vill överklaga detta beslut skall Ni göra det **skriftligen** hos **Regeringen, Miljödepartementet**.

Brevet med överklagandet skall dock lämnas eller skickas till:

Länsstyrelsen Gävleborg
801 70 Gävle

eller via e-post till:

gavleborg@lansstyrelsen.se

Skrivelsen med överklagandet måste ha kommit in till Länsstyrelsen **inom tre veckor** från den dag Ni fick del av beslutet.

Om överklagandet kommer in för sent kan det inte tas upp till prövning.

I överklagandet ska Ni ange

1. Ert namn och Er adress
2. vilket beslut Ni överklagar (diarienummer eller motsvarande)
3. vilken ändring Ni vill ha, samt
4. vilka skäl Ni anser att Ni har för ändringen.

Vill Ni veta mera om hur man överklagar kan Ni ta kontakt med Naturvårdsenheten vid Länsstyrelsen, telefon 010-225 10 00.

UPPLYSNINGAR

Regeringen prövar efter överklagande beslut av statliga myndigheter i frågor som rör bildande av naturreservat, utom frågor om ersättning, (18 kap 1 § miljöbalken).

Naturvårdsverket, Riksantikvarieämbetet, Skogsstyrelsen och Havs- och vattenmyndigheten får överklaga beslut om bildande av naturreservat (40 § förordningen om områdesskydd enligt miljöbalken m.m.).

Beslut om bildande av naturreservat får även överklagas av den som domen eller beslutet angår, om avgörandet har gått honom eller henne emot samt den myndighet, kommunala nämnd eller annan som enligt vad som är särskilt föreskrivet i balken eller i föreskrifter meddelade med stöd av balken har rätt att överklaga. Denna paragraf innebär inte någon inskränkning av rätten att överklaga enligt bestämmelser i rättegångsbalken (16 kap 12 § miljöbalken).